

RHAGLEN ATODOL

PWYLLGOR CRAFFU CYMUNEDAU 10:30yb DYDD MAWRTH, MAI 13eg 2014 SIAMBR DAFYDD ORWIG, SWYDDFEYDD Y CYNGOR, CAERNARFON

5. MATERION BRYS

Mae'r Cadeirydd / is-gadeirydd wedi cytuno i graffu penderfyniad y Cabinet i gasglu gwastraff gweddilliol pob 3 wythnos fel mater brys oherwydd y byddai'n rhy hwyr i'w graffu yn y cyfarfod nesaf o'r Pwyllgor Craffu gan y byddai gweithredu wedi bod ar benderfyniad y Cabinet erbyn hynny a phwysigrwydd y mater i drigolion y sir

STRATEGAETH WASTRAFF – NEWID I GASGLU GWASTRAFF GWEDDILLIOL

Ystyried adroddiad Pennaeth Prifffyrdd a Bwrdeistrefol (ynghlwm)

- a) Adroddiad Strategaeth Wastraff ac atodiadau 1 - 3
- b) Taflen benderfyniad y Cabinet 29.4.2014

(Bydd Aelod Cabinet – Amgylchedd, a Pennaeth Prifffyrdd a Bwrdeistrefol yn bresennol)

ADDITIONAL PAPERS

COMMUNITIES SCRUTINY COMMITTEE 10:30Am TUESDAY, 13 MAY 2014 SIAMBR DAFYDD ORWIG, COUNCIL OFFICES, CAERNARFON

5. URGENT ITEMS

The Chairman / Vice-Chair has agreed to scrutinise the Cabinet's decision to collect residual waste every 3 weeks as an urgent matter because it would be too late to scrutinise the matter in the next Scrutiny Committee as the Cabinet's decision would have been implemented by then and the importance of the matter to the county's citizens.

WASTE STRATEGY – CHANGE TO RESIDUAL WASTE COLLECTION

Consider the Head of Highways and Municipal report (attached)

- a) Waste Strategy Report and appendix 1- 3
- b) Cabinet Decision Notice 29.4.2014

(Cabinet Member – Environment and Head of Highways and Municipal will be present)

ADRODDIAD I'R CABINET

29 Ebrill, 2014

Aelod Cabinet: Cyngorydd W. Gareth Roberts

Pwnc: Strategaeth Wastraff – Newid i Gasglu Gwastraff Gweddilliol

Swyddog cyswllt: Gwyn Morris Jones, Pennaeth Priffyrdd a Bwrdeistrefol

Y penderfyniad a geisir

Penderfynu newid casgliadau gwastraff gweddilliol trigolion Gwynedd i amllder o 3 wythnos.

Barn yr aelod lleol

Ddim yn berthnasol.

1. Cyflwyniad

1.1 Mabwysiadwyd Strategaeth Wastraff y Cyngor am y cyfnod 2010 hyd at 2025 yng nghyfarfod y Cyngor ar 21 Ionawr, 2010.

1.2 Amcan y Strategaeth Wastraff yw i amddiffyn yr amgylchedd a sicrhau cymunedau cynaliadwy. Gellir crynhoi'r Strategaeth Wastraff fel a ganlyn:

‘i leihau ar y gwastraff a gynhyrchir ac i leihau yn sylweddol ar ein dibyniaeth ar dirlenwi drwy gynyddu lefelau ailgylchu a chompostio gwastraff’.

1.3 Mae'r Strategaeth Wastraff yn cynnwys 12 cam/datblygiad i'w wireddu er mwyn ei gyflawni. Mae'r cam dan ystyriaeth y Cabinet hwn fel a ganlyn:

6.1.7 Lleihau ar y cynhwysydd gwastraff gweddilliol (2010 ymlaen)

- *bin gwyrdd presennol safonol yn 240litr – angen ei adolygu oherwydd gostyngiad yn ei ddefnydd*
- *ystyried yr opsiwn o newid amllder casglu.*

- 1.4 Er mwyn cael gwell dealltwriaeth o oblygiadau'r cam/datblygiad hwn ar ein trigolion, cynhaliwyd Ymarferiad Ymgysylltu eang yn ddiweddar ar ailgylchu ac i bwrpas adnabod beth oedd barn trigolion ar ailgylchu ynghyd a cheisio adnabod y rhwystrau presennol i ailgylchu. 'Roedd hyn yn cynnwys ceisio sefydlu barn a phryderon trigolion i newid casglu gwastraff gweddilliol i amllder o 3 wythnos.
- 1.5 Mae'r Adroddiad hwn i bwrpas hysbysu'r Cabinet o ganlyniad a chanfyddiadau'r Ymarferiad ymgysylltu diweddar ynghyd a'r Achos Busnes i newid amllder casgliadau gwastraff gweddilliol.

2. Rhesymau dros argymell y penderfyniad

- 2.1 Yn bresennol, cesglir gwastraff gweddilliol o dai Gwynedd drwy ddefnydd bin gwyrdd maint 240 litr (neu 3 bag du) ar amllder pob bythefnos h.y. pob yn ail wythnos gyda'r bin gwastraff gardd (bin olwyn brown).
- 2.2 Ers cyflwyno:
- casgliadau deunyddiau ailgylchu yn wythnosol (bocsus glas)
 - casglu plastigion meddal gwael a chartonau diod gyda'r bocs glas
 - casgliadau gwastraff bwyd yn wythnosol.

Mae'n amserol ystyried yr opsiynau ar gyfer cyfyngu ar y defnydd o'r bin gweddilliol gan fod unrhyw wastraff a roddir yn y bin olwyn gwyrdd yn mynd yn syth i dirlenwi. Prif nôd ac amcan y Strategaeth Wastraff yw i leihau os nad diddymu ar ein dibyniaeth ar dirlenwi gwastraff.

- 2.3 Mae arolygon diweddar o gynnwys biniau gweddilliol trigolion Gwynedd yn dangos bod yn agos i 50% o'r gwastraff yn y bin yn wastraff bwyd a gwastraff hawdd ei ailgylchu, er y ddarpariaeth wythnosol ar gyfer casglu'r deunyddiau hyn. Mae'r ffaith bod y gwastraff hwn yn y bin gweddilliol yn mynd i dirlenwi yn peryglu'r Cyngor o safbwynt mynd dros ei Lwfans Tirlenwi ac yn rhwystro'r Cyngor rhag cyrraedd ei dargedau statudol ailgylchu – gyda'r posibiliad o ddenu dirwyon sylweddol o ganlyniad.
- 2.4 Ar lefel ailgylchu o 51.25% yn 2012/13, bu i Gyngor Gwynedd fod o fewn trwch blewyn i dderbyn dirwy o £123,200 gan Lywodraeth Cymru am fethu cyrraedd targed statudol 52% am y flwyddyn. Bydd angen cyrraedd lefelau ailgylchu 58% yn 2016 a 70% erbyn 2025, ac mae angen cyflwyno'r newid er mwyn cael sicrwydd o gyrraedd y targedau hyn.
- 2.5 Mae'n debygol bydd yn rhaid i pob Sir yng Nghymru ystyried (a gwireddu) cyfyngiadau ar ddefnydd o'r cynhwysydd gweddilliol gan drigolion os am gyrraedd targedau perthnasol i reoli gwastraff ac mae hyn yn unol â Glasbrint Casgliadau Llywodraeth Cymru o ran gwasanaethau gwastraff cynaliadwy.

2.6 O safbwynt ariannol, bydd y newid yn gymorth sylweddol i'r Cyngor mewn osgoi dirwyon ariannol i'r dyfodol, yn fanteisiol o ran lleihau costau'r gwasanaeth ac yn cynnig arbedion sylweddol i'r Cyngor mewn cyfnod o gyfyngiadau ariannol difrifol iawn.

2.7 **Os am gyflawni'r Strategaeth Wastraff, cyrraedd targedau statudol o safbwynt lwfansau tirlenwi, lefelau ailgylchu ac er mwyn osgoi dirwyon sylweddol ar y Cyngor - mae yn rhaid cyflwyno newid i'r drefn bresennol o gasglu gwastraff gweddilliol o eiddo domestig yng Ngwynedd.**

3. Ystyriaethau perthnasol

3.1 Canfyddiadau'r Ymarferiad Ymgysylltu

Mae adroddiad fwy manwl ar ganlyniadau a chanfyddiadau'r Ymarferiad Ymgysylltu yn Atodiad 1 o'r Adroddiad hwn. Mae'r canlynol yn crynhoi yr hyn gyflawnwyd a'r prif ganlyniadau o'r Ymarferiad:

3.1.1 Arolwg Panel Trigolion ac Arolwg Cyhoeddus

Cafwyd ymateb rhagorol i'r Arolwg Panel Trigolion a'r Arolwg Cyhoeddus. Derbyniwyd 677 (allan o 850) ymateb yn yr Arolwg Panel trigolion a 1868 ymateb i'r Arolwg Cyhoeddus.

3.1.2 Ymgysylltu ac Aelodau

Cynhaliwyd 2 weithdy i Aelodau, sef ym Mhorthmadog a Bangor. Er mai ond 20 Aelod wnaeth fynychu'r sesiynau hyn cafwyd adborth positif iawn i'r gweithdai a codwyd nifer o bwyntiau ac awgrymiadau buddiol. Ar gais y cynghorwyr fynychodd y gweithdai, rhoddwyd cyflwyniad ar y mater i'r 4 Fforwm Ardal. Cafwyd ymateb da ymhob un o'r Fforymau Ardal.

3.1.3 Grwpiau Ffocws

Cynhaliwyd Grŵp Ffocws gyda Thrigolion Hyn ar y 24 Ionawr, 2014 dan arweiniad y Cynghorydd Gareth Thomas. Yn ogystal, cynhaliwyd Grŵp Ffocws gyda pherchnogion ac asiantaethau Tai Gwyliau yn Abersoch gyda chymorth y Cynghorydd R. H. Wyn Williams ar y 3 Chwefror, 2014 ynghyd a Grŵp Ffocws trigolion Morfa Bychan ar 13 Mawrth, 2014 gyda chymorth y Cynghorydd E. Selwyn Griffiths.

3.1.4 Adwaith Gweinidog Llywodraeth Cymru

Fel Aelod Cabinet, bu i mi ysgrifennu llythyr (dyddiedig 3 Ionawr, 2014) i Weinidog Llywodraeth Cymru i ofyn am ei sylwadau ar yr opsiwn o newid trefniadau casglu. Mae wedi ymateb drwy ddatgan ei gefnogaeth i ddatblygu gwasanaeth casglu sy'n cyd-fynd a'r Glasbrint Casgliadau ar egwyddorion datblygu

cynaliadwy. Nid yw yn mynegi barn am yr opsiwn o gasglu 3 wythnos ond yn hytrach yn edrych ymlaen at glywed beth fydd canlyniad y gweithgaredd ymgynghori a phenderfyniad terfynol y Cyngor ynghylch ei wasanaethau casglu gwastraff.

3.1.5 Prif Gasgliadau'r Ymarferiad Ymgysylltu

- Ymgyrch lwyddiannus iawn lwyddodd i gyrraedd at dros 2,500 o drigolion o bob oed ar draws Gwynedd.
- Dros 90% o bobl Gwynedd yn cytuno y dylai'r Cyngor gymryd camau i annog mwy o bobl i ailgylchu a chompostio er mwyn osgoi dirwyon.
- Negeseuon clir a chyson beth yw'r rhwystrau i ailgylchu ar hyn o bryd a chynigion gwerthfawr iawn ar sut i ddatrys y rhwystrau hynny'n ymarferol.
- Yr angen am wybodaeth glir a syml yn egluro trefniadau ailgylchu yn neges bwysig.
- Yr angen hefyd i addysgu plant hefyd am ailgylchu er mwyn iddynt hwy fynd â'r neges adref wedi ei bwysleisio'n gyson.
- Yr un yw pryderon trigolion ac aelodau ar draws Gwynedd am yr opsiwn posib o gasglu gwastraff gweddilliol pob tair wythnos ond fe nododd tua 47% o drigolion na fyddai ganddynt bryderon o gwbl.
- Y pryderon a nodwyd yn cynnwys pryderon am iechyd a diogelwch megis clytiau a biniau'n drewi; pryderon ymarferol am y gwasanaeth a phroblemau mewn ardaloedd arbennig neu i grwpiau neilltuol megis tai haf a thai myfyrwyr.
- Potensial i gynyddu defnydd o'r gwasanaeth compostio bwyd wythnosol wrth edrych sut mae annog mwy o bobl i newid eu hymddygiad
- Os penderfynir mabwysiadu'r opsiwn o gasglu pob tair wythnos, bydd angen creu cynllun ymgysylltu/marchnata cynhwysfawr i hwyluso'r trefniadau newydd gan gyfarch yn arbennig y pryderon a nodwyd a defnyddio'r datrysiadau a gynigiwyd gan drigolion.

3.2 Yr Achos Busnes dros Newid

Mae'r Achos Busnes ar gyfer cyfiawnhau newid amllder casglu gwastraff gweddilliol yn Atodiad 2 o'r Adroddiad hwn. Mae'r canlynol yn grynodedb o'r Achos Busnes hwn.

3.2.1 Cefndir

Er mwyn lleihau ar dirlenwi, mae angen i'r Cyngor ystyried dulliau i gyfyngu ar orddefnydd presennol ein trigolion o gynhwysyddion casglu gwastraff gweddilliol.

3.2.2 Amcanion Strategol

Mae'n angenrheidiol cyflwyno'r newid i drefniadau presennol o gasglu gwastraff gweddilliol os am gyflawni'r Strategaeth Wastraff, cyrraedd targedau statudol o safbwynt lwfansau tirlenwi, lefelau ailgylchu ac er mwyn osgoi dirwyon sylweddol ar y Cyngor os na fydd cyrraedd y targedau hyn.

3.2.3 Perfformiad yn Erbyn Targedau

Mae arolygon o gynnwys y cynhwysydd gweddilliol yn dangos bod llawer iawn o wastraff bwyd a gwastraff 'hawdd' ei ailgylchu yn cael ei roddi yn y bin gweddilliol. Nid yw bwyd yn y bin gweddilliol yn mynd i'w ddefnyddio ar gyfer cynhyrchu trydan a gwrtaith gwerthfawr, yn hytrach mae'n mynd yn syth i'w dirlenwi. Mae'r ffaith ei fod yn mynd i dirlenwi yn peryglu'r Cyngor o safbwynt mynd dros ei drothwy lwfans tirlenwi gwastraff pydradwy - a'r posibiliad o ddenu dirwyon ariannol sylweddol o ganlyniad.

O dan Raglen Newid Gydweithredol Llywodraeth Cymru, comisiynwyd Cwmni Ymgynghorol Enviros i edrych yn fanwl ar berfformiad y Cyngor. Bu i'r astudiaeth adnabod bod angen lleihau neu gyfyngu ar y defnydd o'r cynhwysydd gwastraff gweddilliol os am gynyddu lefel perfformiad ailgylchu, cynyddu casglu gwastraff bwyd a lleihau yn sylweddol beth sydd yn mynd i dirlenwi.

3.2.4 Dewis Datrysiad

Ystyriwyd tri opsiwn mewn manylder ac o'r opsiynau ar gael yr opsiwn o gadw at fin gweddilliol maint 240 litr ond ei gasglu ar amllder o 3 wythnos fyddai orau i'r Cyngor ddatblygu a'i wireddu o safbwynt sicrhau cynnydd mewn lefel perfformiad ailgylchu a chyfranogaeth trigolion, sicrhau arbedion ariannol i'r Cyngor a rhoddi hyblygrwydd i'r dyfodol i newid i amllder casglu ymhellach pan fydd ailgylchu llawer gwell gan drigolion.

3.2.5 Rheoli Risg a Chyfarch Pryderon

Yn ychwanegol i fesurau rheoli risg ynghlwm a chyflwyno'r newid, mae angen cyfarch pryderon fynegwyd yn yr Ymarferiad Ymgysylltu ar yr ystyriaeth o gasglu ar amllder o 3 wythnos.

Y prif risgiau i'w cyfarch yw:

- sicrhau eglurder i drigolion yn ystod y newid a bydd hyn yn golygu datblygu rhaglen gyfathrebu clir a manwl
- trefniadaeth ddim yn addas/gweithio mewn lleoliadau lle mae poblogaeth myfyrwyr uchel a lle bydd angen trefn gwahanol
- trefniadaeth ddim yn addas/gweithio pob tro mewn pwyntiau casglu cymunedol a fflatiau a lle bydd angen trefniadaeth penodol

- trefniadaeth ddim yn addas i deuluoedd mawr a lle bydd angen lledaenu'r drefn bresennol o ddarparu bin mwy 360 litr i eiddo gyda mwy na 6 preswylwr.

Y prif bryderon i'w cyfarch yw:

- pryder o safbwynt darogan drawdod ac yn benodol i breswyl lle mae clytiau i'w gwaredu a lle bydd angen darpariaeth ar gyfer eu casglu pob pythefnos
- pryder y bydd y bin yn rhy llawn neu drwm a lle bydd angen addysgu a newid ymddygiad fel bod y deunyddiau gwastraff trymaf yn mynd i ailgylchu neu gompostio (fel bwyd)
- pryderon pobl anabl/pobl hyn o ran pwysau'r bin lle bydd angen ei fonitro o ran darpariaeth bresennol 'casglu drws cefn'
- pryderon am gyfnod gŵyl y Nadolig lle bydd angen trefniadaeth casglu penodol
- pryderon o safbwynt ymwelwyr i Dai Haf a Thai Gwyliau lle bydd angen sicrhau ymgyrchoedd a threfniadaeth penodol mewn lleoliadau o ddwysedd uchel iawn o ymwelwyr am gyfnod o'r flwyddyn.

Mae'r risgiau a'r pryderon i'w cyfarch, ynghyd a'r mesurau rheoli a lliniaru perthnasol, wedi eu rhestru ar dudalen 14 i 17 o'r Achos Busnes yn Atodiad 2 o'r Adroddiad hwn.

3.2.6 Rheoli a Chynllunio'r Newid

Mae Timau Tasg a staff profiadol ar gael i wireddu'r newid yn enwedig o ran elfennau gweithredol a bydd yr ychwanegiad o'r Tîm Ymgysylltu i'r drefn rheolaethol o fantais gan bod angen rhoddi pwyslais ac ymdrechion ar newid ymddygiad nifer o drigolion Gwynedd os am lwyddo gyda'r newid.

3.2.7 Achos Ariannol

Wedi ei gyflwyno drwy'r Sir, rhagwelir bydd y drefn newydd o gasglu gwastraff gweddilliol ar amllder o 3 wythnos yn galluogi'r Cyngor wneud arbedion sylweddol oddeutu £350,000 y flwyddyn. Mae hyn wedi cymryd i ystyriaeth oblygiadau gwneud darpariaeth ar gyfer eithriadau fel casglu clytiau pob pythefnos, casglu pob pythefnos mewn ardaloedd a phoblogaeth myfyrwyr uchel a darparu biniau mwy o faint i deuluoedd mawr.

Yn sgil y sefyllfa ariannol dybryd sy'n wynebu'r Cyngor yn ystod y 4 blynedd nesaf, gyda'r posibiliad o hyd at £50 miliwn o leihad yng nghyllideb y Cyngor dros y cyfnod, byddai sicrhau'r arbedion sy'n deillio o'r newid hwn o gymorth sylweddol ac o fantais i'r Cyngor.

3.2.8 Ymgysylltu

Bydd gan y Tîm Ymgysylltu rôl allweddol i'w gymryd mewn gwireddu'r Cynllun Ymgysylltu fydd ei angen ar gyfer cyflwyno'r newid. Prif amcan hyn fydd i farchnata'r gwasanaeth ar ei newydd wedd ac i annog cyfranogaeth a newid mewn ymddygiad. Bydd llwyddiant cyflwyno'r newid yn ddibynnol ar sicrhau gwybodaeth a chyfathrebu clir, syml a chyson nid yn unig yn allanol ond yn fewnol oddi fewn i'r gwasanaeth yn ogystal.

3.2.9 Amserlen berthnasol

Mae'r amserlen yn dangos bod angen hyd at 18 mis i weithredu'r newid drwy'r Sir a hynny os bydd penderfyniad Cabinet i wireddu'r newid yn cael ei gymryd ar ddechrau'r flwyddyn ariannol 2014/15. Mae dyddiadau cychwynnol ar gyfer cyflwyno'r newid fesul ardal o Wynedd fel a ganlyn:

Ardal Dwyfor:	6 Hydref, 2014
Ardal Meirionnydd:	9 Mawrth, 2015
Ardal Arfon:	8 Mehefin, 2015

3.3 Ystyriaethau Eraill

- 3.3.1 Mae Cyngor Falkirk yn yr Alban wedi gwneud penderfyniad i gasglu gwastraff gweddilliol pob 3 wythnos fydd yn weithredol o Mai 2014. Yr ydym mewn cysylltiad â hwy i bwrpas rhannu gwybodaeth a phrofiadau ar y newid.
- 3.3.2 Yr ydym yn parhau i ddisgwyl canlyniadau treialon a gomisiynwyd gan Lywodraeth yr Alban i effeithiau cadw gwastraff mewn biniau am gyfnodau hirach na phythefnos. **Er hynny, yr ydym ar ddeall nad yw'r treialon wedi amlygu problemau iechyd cyhoeddus, arogleuon ayyb ar gadw gwastraff am gyfnod o 4 wythnos heb ei gasglu.**
- 3.3.3 Fe welir o'r Achos Busnes bod oblygiadau o ran lefel staffio gyda'r newid gyda hyd at 16 swyddi parhaol yn debyg o gael ei effeithio a chyfanswm gwerth yn agos at 12 swydd yn cael ei golli. Bydd pob ymdrech yn cael ei wneud i ymgynghori a'r Undebau perthnasol a rhoddi cymorth i staff effeithir dan y Drefn Gormodedd.

4. Argymhelliad

- 4.1 Gofynnir i'r Cabinet gymeradwyo newid i drefn o gasglu gwastraff gweddilliol gan drigolion Gwynedd i amllder casglu o 3 wythnos.
-

Barn y swyddogion statudol

Y Prif Weithredwr:

Mae'r sefyllfa sydd yn wynebu'r Cyngor yn y maes hwn yn amlwg – targedau ail-gylchu heriol a'r perygl o ddirwyon am dir-lenwi gormodol ar adeg pan y mae'n rhaid i'r Cyngor hefyd wneud arbedion ariannol. Mae'r holl faterion hyn a'r gwaith dadansoddi sydd wedi digwydd yn dod a ni at gasgliad mai'r ateb gorau o ran y drefn casglu gwastraff gweddilliol yw symud i wneud hynny bob tair wythnos. Rwy'n falch bod y gwaith ymgysylltu diweddar wedi dangos dealltwriaeth eang o'r angen i gynyddu lefelau ail-gylchu a hefyd awgrymiadau ymarferol gan drigolion am ffyrdd o'u cefnogi wrth wneud hynny. Rwy'n cymell yr argymhelliad yn gryf.

Y Swyddog Monitro:

Yn sgil yr ymgynghori eang sydd wedi digwydd, yr asesiad effaith ar gydraddoldeb, a'r mesurau a gynigir i liniaru effaith ar rai carfannau o gymdeithas, rwy'n fodlon gyda phriodoldeb yr argymhelliad.

Y Pennaeth Cyllid:

Er mwyn cyrraedd targedau statudol lwfansau tirlenwi ac osgoi dirwyon sylweddol, rhaid cyflwyno newid i'r drefn bresennol o gasglu gwastraff gweddilliol. Ystyriwyd tri opsiwn mewn manylder cyn dod i'r casgliad mai casglu bob 3 wythnos fyddai orau i'r Cyngor, o safbwynt cynnydd mewn lefel perfformiad ailgylchu ynghyd â sicrhau arbedion ariannol i'r Cyngor. Gwelir o'r achos busnes y bydd effaith ar lefel staffio, felly nodaf y bydd angen cyfraniad un-tro o'r gronfa ddiswyddo i'r perwyl hyn. Mae'r achos ariannol wedi'i amlinellu yn rhan 3.2.7 o'r Adroddiad. Rhagwelir arbedion oddeutu £350k gyda'r drefn yma o gasglu, fydd yn cyfrannu £250,000 tuag at gynllun cyfredol sydd gan yr Adran Priffyrdd a Bwrdeistrefol, a £100,000 (neu £150,000 efallai) tuag at y rhaglen arbedion 2014/15 – 2017/18.

Atodiadau

Atodiad 1: Ymarferiad Ymgysylltu Ailgylchu a Chompostio – Y Prif Ganfyddiadau.

Atodiad 2: Strategaeth Wastraff, Newid i Gasglu Gwastraff Gweddilliol: Achos Busnes Terfynol.

Atodiad 3: Asesiad Effaith Cydraddoldeb.



Atodiad 1

Ymarferiad Ymgysylltu Ailgylchu a Chompostio – Y Prif Ganfyddiadau

Ymarferiad Ymgysylltu Ailgylchu a Chompostio – Y Prif Ganfyddiadau

1. Cyflwyniad

1.1 Ymgwymerwyd ag Arolwg Ailgylchu a Chompostio yn ystod mis Ionawr a Chwefror 2014.

1.2 Roedd dau rhan i'r ymarferiad:

- Arolwg o aelodau Panel Trigolion Gwynedd
- Arolwg cyhoeddus - ar agor i holl breswylwyr y Sir

1.3 Roedd yr arolwg yn canolbwyntio ar nifer o faterion ac yn rhoi'r cyfle i aelodau'r Panel Trigolion a thrigolion, i rannu eu barn ar faterion megis:

- Eu defnydd o'r gwasanaeth ailgylchu a chompostio.
- Unrhyw rwystrau rhag gwneud defnydd llawn o'r gwasanaeth ailgylchu a chompostio.
- Awgrymiadau ar sut i annog mwy o ddefnydd o'r gwasanaeth ailgylchu a chompostio.
- Newidiadau posib i'r gwasanaeth casglu gwastraff (bin olwyn gwyrdd gweddilliol neu 3 sach du).

2. Panel Trigolion

2.1 Mae Panel Trigolion Gwynedd yn cynnwys 850 o drigolion sydd yn adlewyrchu demograffeg y Sir o ran wardiau, ardal ddaearyddol, rhyw ac iaith.

2.2 Mae gweithwyr Canolfan Gyswilt y Cyngor "Galw Gwynedd" yn cysylltu ag aelodau'r Panel a'u gwahodd i ymateb i hyd at bedwar holiadur y flwyddyn. Mae'r aelodau sy'n cytuno i gymryd rhan yn cael y dewis o lenwi'r holiadur dros y ffôn , drwy gopi papur neu ar-lein.

2.3 Sicrhawyd ymateb gan 677 o aelodau'r Panel (80%).

3. Arolwg Cyhoeddus

3.1 Roedd yr arolwg cyhoeddus yn agored i unrhyw un ei gwblhau. Roedd modd cwblhau'r arolwg:

- ar-lein ar wefan y Cyngor,
- trwy gopiâu papur yn Siop Gwynedd ac yn llyfrgelloedd y Sir,
- drwy lenwi copiâu papur wedi eu dosbarthu i gynghorau cymuned, tref a dinas.

3.2 Defnyddiwyd cymysgedd o ddulliau i hyrwyddo'r arolwg, gan gynnwys:

- erthygl ar dudalen gartref gwefan y Cyngor,
- datganiadau i'r wasg,
- negeseuon drwy gwefannau cymdeithasol Facebook a Twitter y Cyngor,
- e-bost i staff y Cyngor a neges ar y fewnwyd,
- neges i Gynghorwyr drwy Rhaeadr.

3.3 Derbyniwyd cyfanswm o 1,868 o ymatebion - 1,818 drwy'r wefan a 50 ar bapur.

4. Canlyniadau'r Arolwg Panel Trigolion fesul cwestiwn (677 o ymatebion)

4.1 Gofynnwyd i'r holl ymatebwyr "Pa un o'r datganiadau canlynol sydd yn disgrifio eich cartref orau?"

- Nododd **87%** (589 unigolyn) eu bod yn gwneud **DEFNYDD LLAWN** o'r gwasanaeth ailgylchu a chompostio wythnosol - y bocsglas a'r bin bwyd brown wythnosol.
- Nododd **7%** (49 unigolyn) eu bod yn defnyddio'r gwasanaeth ailgylchu a chompostio **WEITHIAU** – y bocsglas a'r bin bwyd brown wythnosol.
- Nododd **1%** (9 unigolyn) eu bod yn gwneud **YCHYDIG IAWN O DDEFNYDD** o'r gwasanaeth ailgylchu a chompostio - y bocsglas a'r bin bwyd brown wythnosol.
- Nododd **3%** (21 unigolyn) eu bod nhw **DDIM YN DEFNYDDIO'R GWASANAETH** ailgylchu na'r gwasanaeth compostio wythnosol.
- Ni dderbyniwyd ymateb gan **1%** (9 unigolyn).

4.2 Gofynnwyd i bawb a nododd "WEITHIAU, YCHYDIG IAWN neu BYTH" yn ymateb i Gwestiwn 1 (sef cyfanswm o 12% / 79 o ymatebwyr) "**Beth sy'n eich rhwystro rhag gwneud defnydd llawn o'r gwasanaeth ailgylchu a chompostio wythnosol?**"

- Nododd **1%** (9 unigolyn) nad oedd y drefn yn addas ar gyfer eu cartref.
- Nododd **1%** (6 unigolyn) bod ailgylchu yn ormod o drafferth / dim amser.
- Nododd **0.3%** (2 unigolyn) bod ailgylchu ddim yn bwysig / anghytuno'r hefo'r polisi.
- Nododd **0.2%** (1 unigolyn) nad oeddent yn deall y drefn.
- Nododd **9%** (64 unigolyn) sylwadau eraill "Arall".

O.N. Nododd 3 o ymatebwyr mwy nag un ateb i'r cwestiwn uchod.

Ar gyfer yr opsiwn “Arall”, roedd y sylwadau ar gyfer y rhwystrau / rhesymau dros beidio ailgylchu yn amrywiol iawn, ond yn cynnwys y canlynol (5 uchaf):

Sylwadau	Nifer
“Mynd a fy ailgylchu i’r ganolfan ailgylchu”	11
Ddim yn creu ddigon o wastraff	9
Anifeiliaid yn bwyta’r gwastraff bwyd	6
Bin brown / cad i gegin yn drewi / denu pryfed / fermin / cathod	6
“Compostio ein hunan”	6

4.3 Gofynnwyd i’r holl ymatebwyr “Fyddech chi yn cytuno neu yn anghytuno y byddai’r canlynol o gymorth i chi ailgylchu a chompostio mwy?”

a) Cynhyrchu gwybodaeth syml ar gyfer pob cartref fyddai yn egluro’r drefn yn fanwl – beth, sut a phryd:

- Nododd **70%** (472 unigolyn) eu bod yn Cytuno.
- Nododd **26%** (176 unigolyn) eu bod yn Anghytuno.
- Ni dderbyniwyd ymateb gan **4%** (29 unigolyn).

b) Cyflwyno cart pwrpasol - tri bocs, un ar ben y llall, ar olwynion gyda blychau priodol - i gymryd lle’r biniau ailgylchu glas presennol:

- Nododd **75%** (508 unigolyn) eu bod yn Cytuno.
- Nododd **22%** (146 unigolyn) eu bod yn Anghytuno.
- Ni dderbyniwyd ymateb gan **3%** (23 unigolyn).

4.4 Gofynnwyd i'r holl ymatebwyr "Ydych chi'n cytuno y dylai'r Cyngor gymryd camau i annog mwy o bobl i ailgylchu a chompostio er mwyn osgoi dirwyon?"

- Nododd **80%** (540 unigolyn) eu bod yn cytuno'n gryf.
- Nododd **14%** (94 unigolyn) eu bod yn cytuno.
- Nododd **3%** (18 unigolyn) eu bod yn anghytuno.
- Nododd **1%** (9 unigolyn) eu bod yn anghytuno'n gryf.
- Nododd **1%** (7 unigolyn) nad oeddent yn cytuno nag yn anghytuno.
- Ni dderbyniwyd ymateb gan **1%** (9 unigolyn).

4.5 Yn olaf, gofynnwyd i'r holl ymatebwyr "A fyddai casglu'r bin olwyn gwyrdd / tri sach du gwastraff gweddilliol pob tair wythnos yn hytrach na pob pythefnos yn achosi unrhyw broblemau i'ch cartref chi?"

- Nododd **45%** (308 unigolyn) "Bydd".
- Nododd **54%** (365 unigolyn) "Na fydd".
- Ni dderbyniwyd ymateb gan **1%** (4 unigolyn).

4.6 Pryderon casglu pob tair wythnos (prif bryderon) - Panel Trigolion

- Nododd 65 unigolyn bod eu biniau yn rhy llawn / trwm.
- Nododd 44 unigolyn eu bod ofn llygod mawr a phryfed.
- Nododd 39 unigolyn bod y biniau'n drewi.
- Nododd 34 unigolyn nad oedd casglu pob tair wythnos yn addas ar gyfer teuluoedd mawr.
- Nododd 21 unigolyn eu bod yn poeni am glytiau.
- Nododd 19 unigolyn fod problemau gyda'r gwasanaeth.

5. Canlyniadau'r Arolwg Cyhoeddus fesul cwestiwn (1,868 o ymatebion)

5.1 Gofynnwyd i'r holl ymatebwyr "Pa un o'r datganiadau canlynol sydd yn disgrifio eich cartref orau?"

- Nododd **84%** (1561 unigolyn) eu bod yn gwneud **DEFNYDD LLAWN** o'r gwasanaeth ailgylchu a chompostio wythnosol - y bocs glas a'r bin bwyd brown wythnosol.
- Nododd **10%** (187 unigolyn) eu bod yn defnyddio'r gwasanaeth ailgylchu a chompostio **WEITHIAU** – y bocs glas a'r bin bwyd brown wythnosol.
- Nododd **2%** (35 unigolyn) eu bod yn gwneud **YCHYDIG IAWN O DDEFNYDD** o'r gwasanaeth ailgylchu a chompostio - y bocs glas a'r bin bwyd brown wythnosol.
- Nododd **2%** (45 unigolyn) eu bod nhw **DDIM YN DEFNYDDIO'R GWASANAETH** ailgylchu na'r gwasanaeth compostio wythnosol.
- Ni dderbyniwyd ymateb gan **2%** (40 unigolyn).

5.2 Gofynnwyd i bawb a nododd "WEITHIAU, YCHYDIG IAWN neu BYTH" yn ymateb i Gwestiwn 1 (sef cyfanswm o 14% / 267 o ymatebwyr) "**Beth sy'n eich rhwystro rhag gwneud defnydd llawn o'r gwasanaeth ailgylchu a chompostio wythnosol?**"

- Nododd **4%** (73 unigolyn) nad oedd y drefn yn addas ar gyfer eu cartref
- Nododd **3%** (48 unigolyn) bod ailgylchu yn ormod o drafferth / dim amser.
- Nododd **1%** (12 unigolyn) nad oeddent yn deall y drefn.
- Nododd **0.5%** (8 unigolyn) nad oedd ailgylchu yn bwysig / anghytuno'r gyda'r polisi.
- Nododd **9%** (164 unigolyn) sylwadau eraill "Arall"

O.N. Nododd 38 o ymatebwyr mwy nag un ateb i'r cwestiwn uchod.

Fel rhan o'r cwestiwn uchod, ar gyfer yr opsiwn "Arall", roedd y sylwadau ar gyfer y 'rhwystrau' yn amrywiol iawn, ond yn cynnwys y canlynol (5 uchaf):

Sylwadau	Nifer
"Compostio ein hunan"	28
Ddim yn creu ddigon o wastraff	20
"Mynd a fy ailgylchu i'r ganolfan ailgylchu"	16
Bin brown / cadi gegin yn drewi / denu pryfed / fermin / cathod	15
Bocsys / biniau ddim yn cael ei gasglu	12

5.3 Gofynnwyd i'r holl ymatebwyr "Fyddech chi yn cytuno neu yn anghytuno y byddai'r canlynol o gymorth i chi ailgylchu a chompostio mwy?"

a) Cynhyrchu gwybodaeth syml ar gyfer pob cartref fyddai yn egluro'r drefn yn fanwl - beth, sut a phryd:

- Nododd **76%** (1428 unigolyn) eu bod yn Cytuno.
- Nododd **21%** (390 unigolyn) eu bod yn Anghytuno.
- Ni dderbyniwyd ymateb gan **3%** (50 unigolyn).

b) Cyflwyno cart pwrpasol - tri bocs, un ar ben y llall, ar olwynion gyda blychau priodol - i gymryd lle'r biniau ailgylchu glas presennol:

- Nododd **73%** (1359 unigolyn) eu bod yn Cytuno.
- Nododd **24%** (444 unigolyn) eu bod yn Anghytuno.
- Ni dderbyniwyd ymateb gan **4%** (65 unigolyn).

5.4 Gofynnwyd i'r holl ymatebwyr "Ydych chi'n cytuno y dylai'r Cyngor gymryd camau i annog mwy o bobl i ailgylchu a chompostio er mwyn osgoi dirwyon?"

- Nododd **61%** (1147 unigolyn) eu bod yn cytuno'n gryf.
- Nododd **28%** (524 unigolyn) eu bod yn cytuno.
- Nododd **4%** (68 unigolyn) eu bod yn anghytuno.
- Nododd **1%** (27 unigolyn) eu bod yn anghytuno'n gryf.
- Nododd **3%** (65 unigolyn) nad oeddent yn cytuno nag yn anghytuno.
- Ni dderbyniwyd ymateb gan **2%** (37 unigolyn).

5.5 Yn olaf, gofynnwyd i'r holl ymatebwyr "A fyddai casglu'r bin olwyn gwyrdd / tri sach du gwastraff gweddilliol pob tair wythnos yn hytrach na pob pythefnos yn achosi unrhyw broblemau i'ch cartref chi?"

- Nododd **56%** (1038 unigolyn) "Bydd".
- Nododd **43%** (803 unigolyn) "Na fydd".
- Ni dderbyniwyd ymateb gan **1%** (27 unigolyn)

5.6 Pryderon casglu pob tair wythnos (prif bryderon) - Arolwg Cyhoeddus

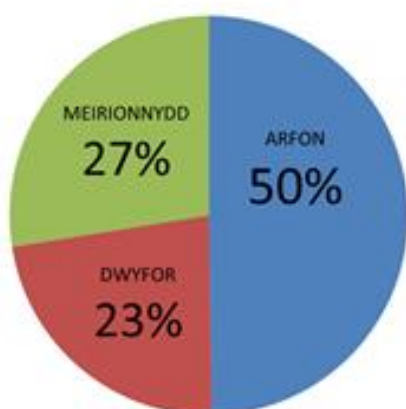
- Nododd 236 unigolyn bod eu biniau'n rhy llawn / trwm.
- Nododd 110 unigolyn bod y biniau'n drewi.
- Nododd 102 unigolyn eu bod ofn llygod mawr a phryfed.
- Nododd 99 unigolyn eu bod yn poeni am glytiau.
- Nododd 73 unigolyn nad oedd casglu pob tair wythnos yn addas ar gyfer teuluoedd mawr.
- Nododd 61 unigolyn eu bod yn poeni am waredu slei bach.

6. Cymhariaeth - Arolwg Panel Trigolion a'r Arolwg Cyhoeddus

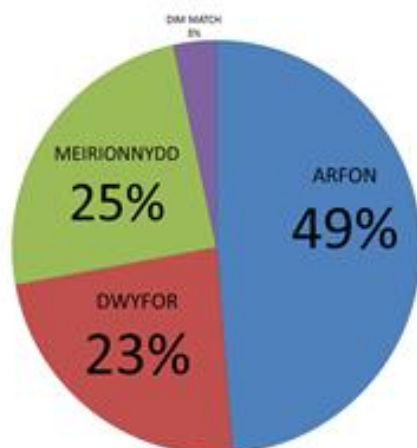
6.1 Tra bod y Panel Trigolion yn cynnwys sampl cynrychiadol o boblogaeth y Sir, roedd yr Arolwg Cyhoeddus yn agored i unrhyw breswlydd gymryd rhan. Er hyn, mae'n drawiadol fod tebygrwydd yn ystadegau'r ymarferiad Panel Trigolion a'r ystadegau Arolwg Cyhoeddus.

6.2 Demograffeg Ardal

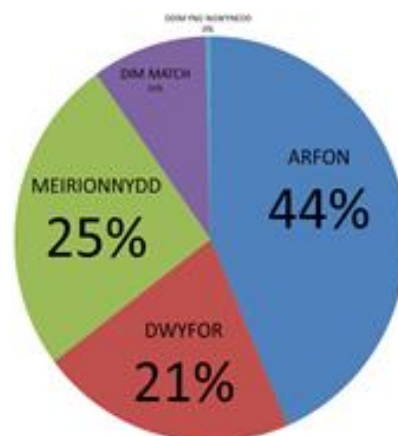
Cyfrifiad 2011



Panel Trigolion



Arolwg Cyhoeddus



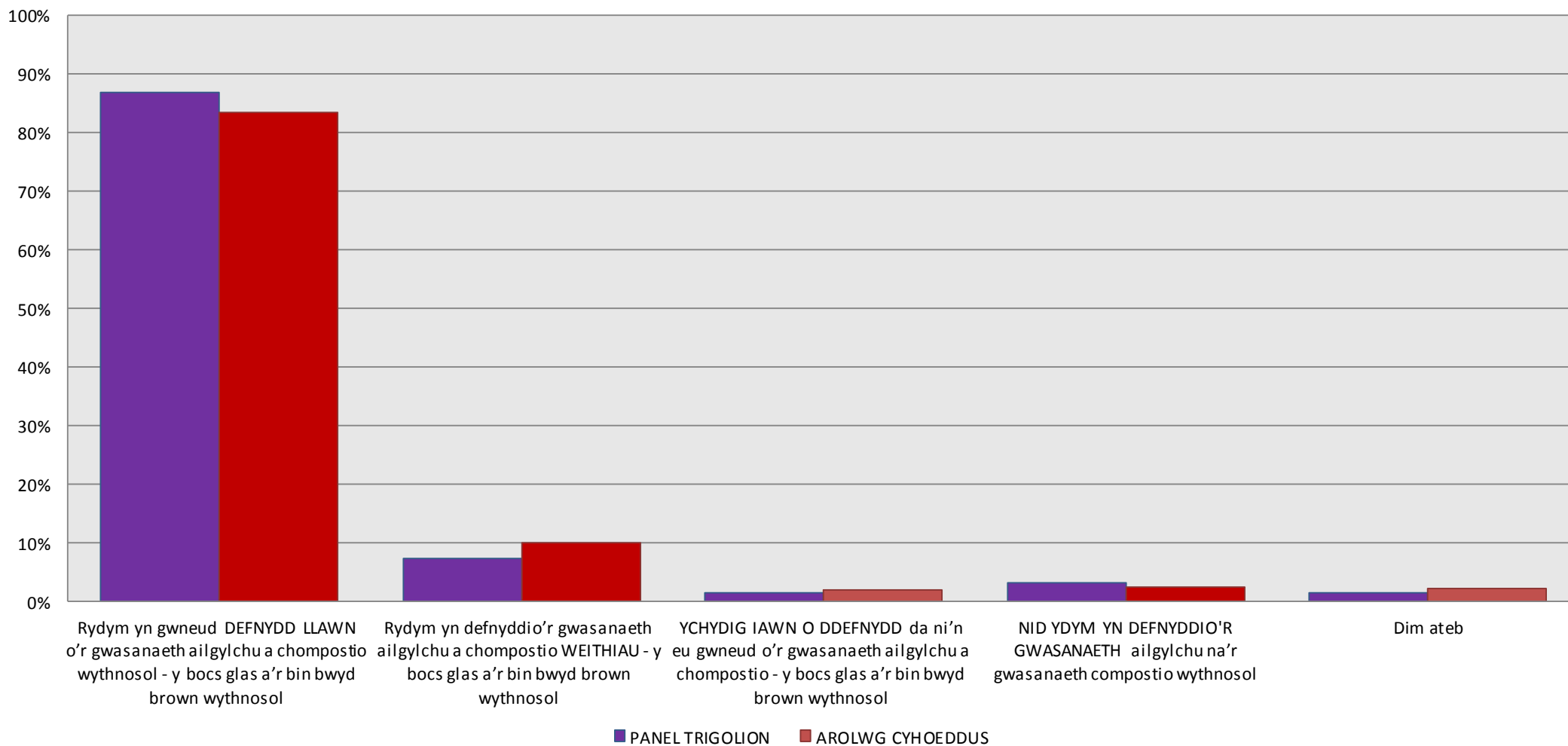
O.N:

“Dim Match” - ymatebwyr sydd wedi datgelu'r cod post anghywir.

“Ddim yng Ngwynedd” - ymatebwyr sydd wedi datgelu cod post sydd ddim yng Ngwynedd.

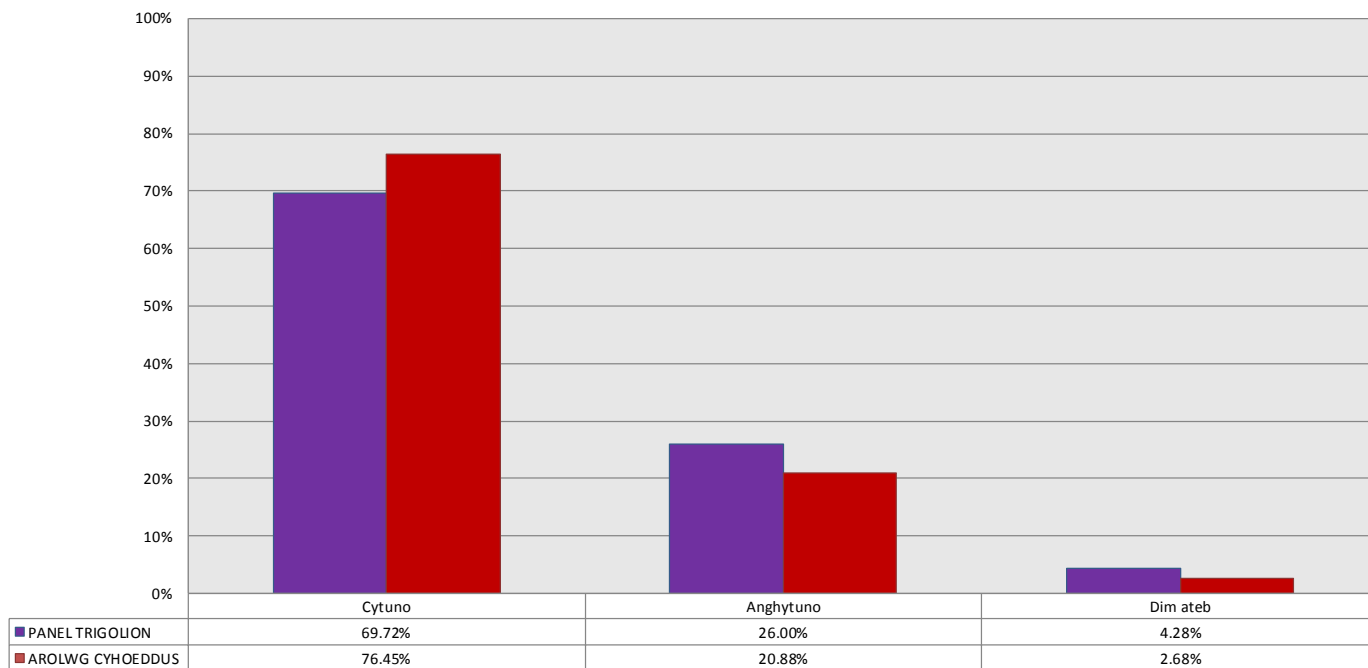
6.3 Pa un o'r datganiadau canlynol sydd yn disgrifio eich cartref orau? %

Pa un o'r datganiadau canlynol sydd yn disgrifio eich cartref orau? %

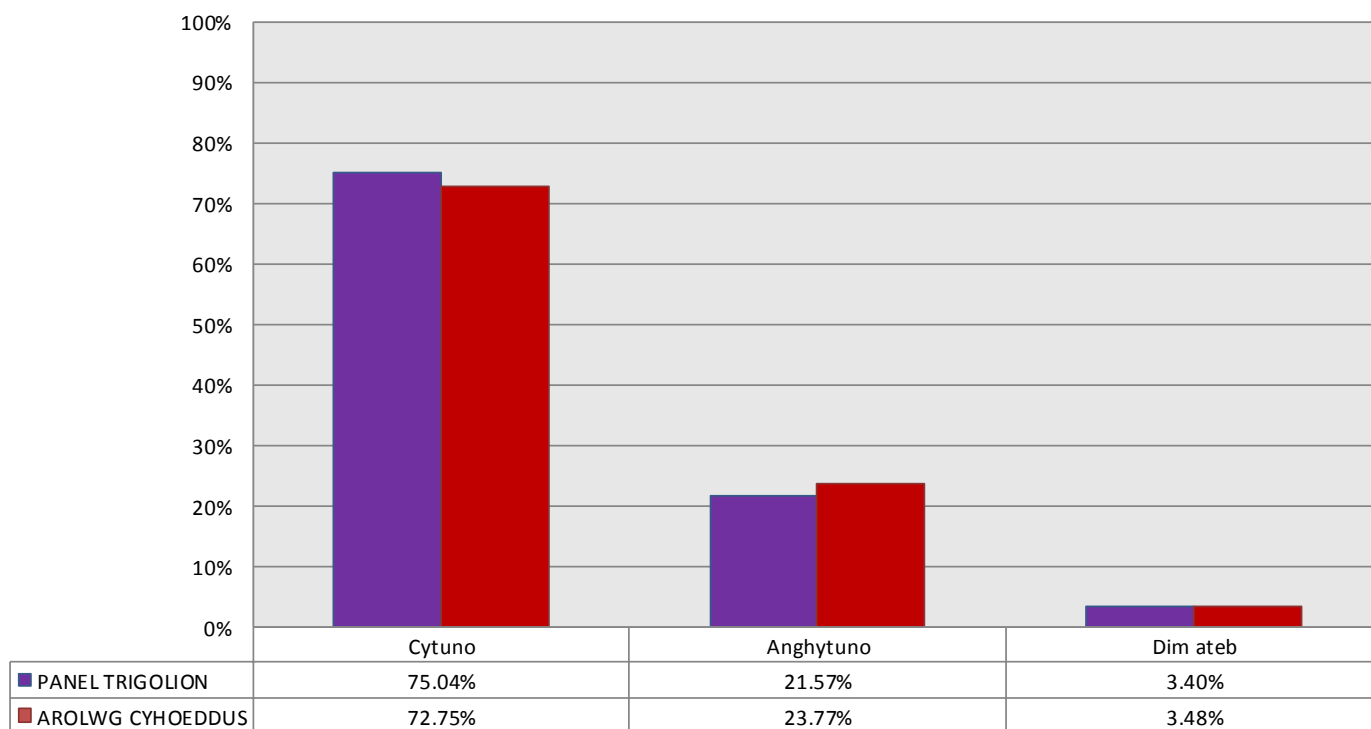


6.4 “Fyddech chi yn cytuno neu yn anghytuno y byddai'r canlynol o gymorth i chi ailgylchu a chompostio mwy?”

Cynhyrchu gwybodaeth syml ar gyfer pob cartref fyddai yn egluro'r drefn yn fanwl - beth, sut a phryd? %

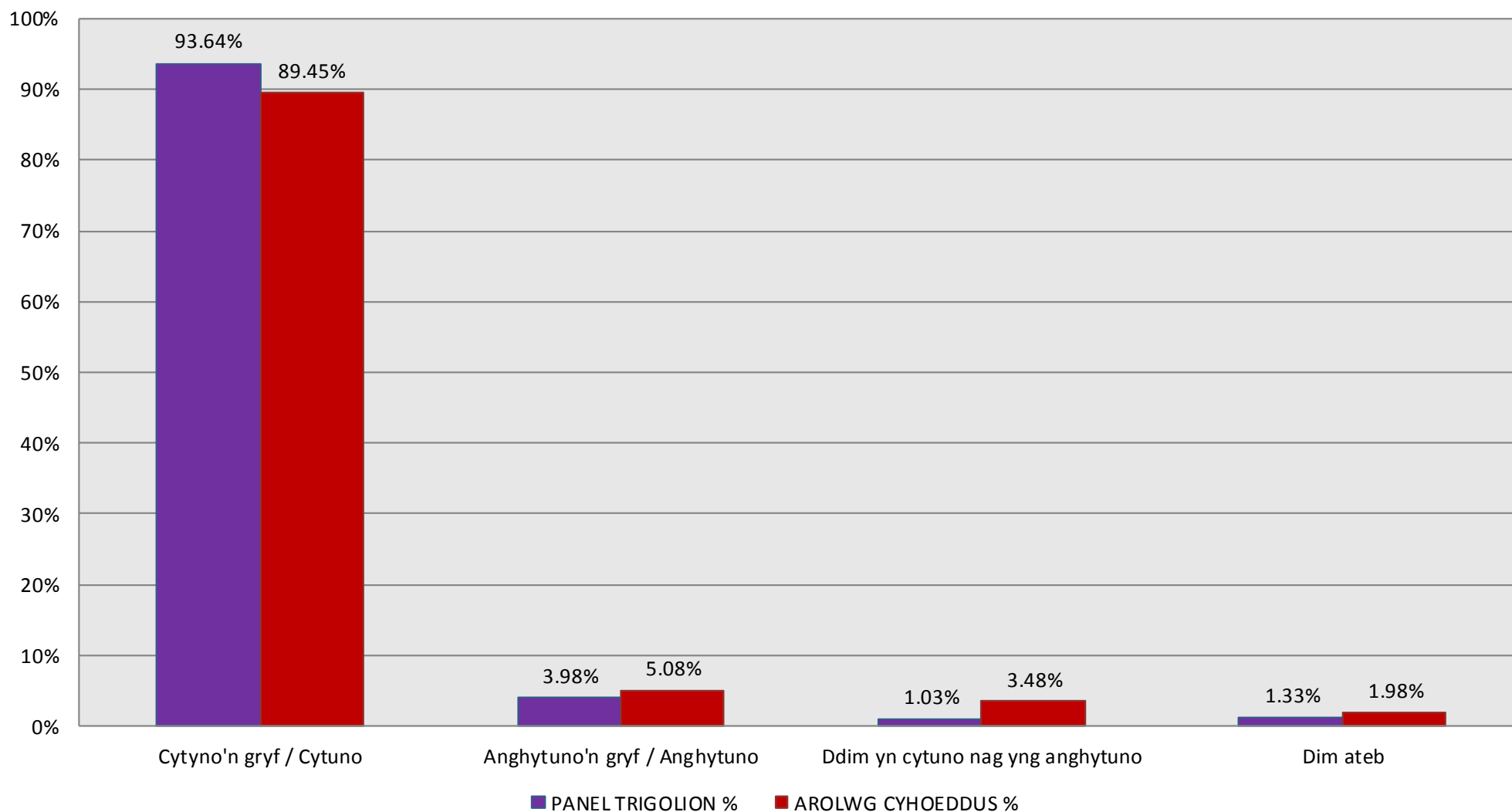


Cyflwyno cart pwrpasol - tri bocsglas, un ar ben y llall, ar olwynion gyda blychau priodol, i gymryd lle'r biniau ailgylchu presennol? %



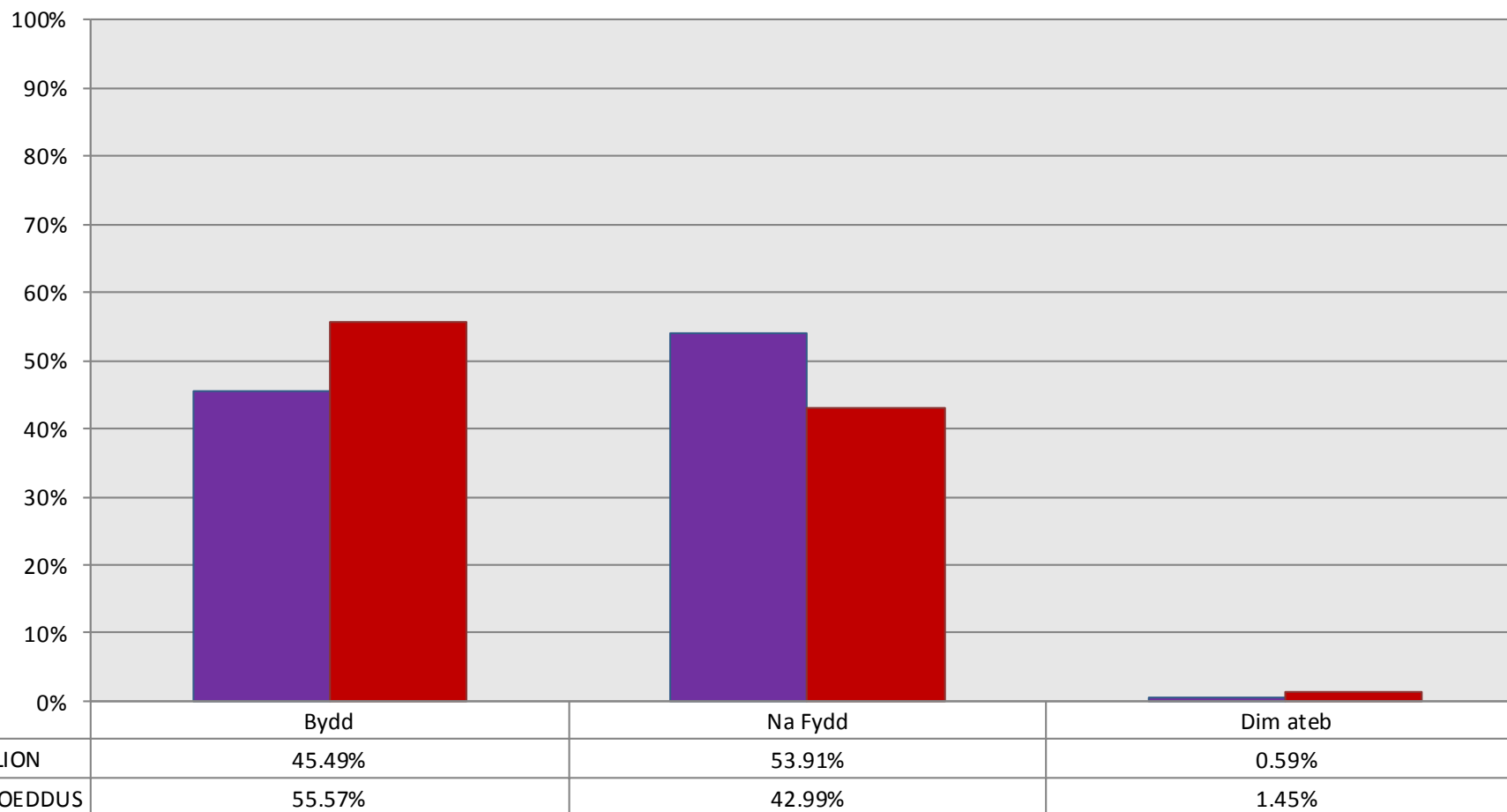
6.5 Ydych chi'n cytuno y dylai'r Cyngor cymryd camau i annog mwy o bobl i ailgylchu a chompostio er mwyn osgoi dirwyon?

Ydych chi'n cytuno y dylai'r Cyngor cymryd camau i annog mwy o bobl i ailgylchu a chompostio er mwyn osgoi dirwyon? %



6.6 A fyddai casglu'r bin olwyn gwyrdd / 3 sach du gwastraff gweddilliol pob tair wythnos yn hytrach na pob pythefnos yn achosi unrhyw broblemau i'ch cartref chi?

A fyddai casglu'r bin olwyn gwyrdd / 3 sach du gwastraff gweddilliol pob tair wythnos yn hytrach na pob pythefnos yn achosi unrhyw broblemau i'ch cartref chi? %



7. Prif ganfyddiadau

- Cafwyd ymateb rhagorol i'r ymarferiad ailgylchu a chompostio. Llwyddodd yr Arolwg Panel Trigolion a'r Arolwg Cyhoeddus i gyrraedd dros **2,500** o drigolion o bob oed ar draws Gwynedd.
- Mae dros **90%** o bobl Gwynedd yn cytuno y dylai'r Cyngor gymryd camau i annog mwy o bobl i ailgylchu a chompostio er mwyn osgoi dirwyon.
- Mae'r ymarferiad wedi darganfod negeseuon clir a chyson o beth yw'r rhwystrau i ailgylchu ar hyn o bryd a chynigion gwerthfawr iawn ar sut gellir datrys y rhwystrau hynny'n ymarferol.
- Mae'r angen am wybodaeth glir a syml sydd yn egluro'r trefniadau ailgylchu yn amlwg iawn.
- Mae'r pryderon a'r awgrymiadau a dderbyniwyd gan aelodau a thrigolion am yr opsiwn posib o gasglu gwastraff gweddilliol pob tair wythnos yn debyg iawn.
- Nodwyd pryderon gan gynnwys pryderon am iechyd a diogelwch megis clytiau a biniau'n drewi.
- Os penderfynir mabwysiadu'r opsiwn o gasglu pob tair wythnos, bydd angen creu cynllun ymgysylltu cynhwysfawr i hwyluso'r trefniadau newydd gan gyfarch yn arbennig y pryderon a nodwyd a defnyddio'r datrysiadau a gynigiwyd gan drigolion.
- Mae potensial i gynyddu defnydd o'r gwasanaeth compostio bwyd wythnosol gan edrych sut mae annog mwy o bobl i newid eu hymddygiad ynglŷn â'r gwasanaeth.



CYNGOR GWYNEDD

Strategaeth Wastraff Newid i Gasglu Gwastraff Gweddilliol

Achos Busnes Terfynol



G. M. Jones
Pennaeth Priffyrdd a Bwrdeistrefol

**STRATEGAETH WASTRAFF
NEWID I GASGLU GWASTRAFF GWEDDILLIOL
ACHOS BUSNES TERFYNOL**

CYNNWYS	TUDALEN
1. Crynodeb Gweithredol	3
2. Cefndir	5
3. Amcanion Strategol	5
4. Perfformiad yn erbyn Targedau	6
5. Dewis Datrysiad	9
6. Rheoli'r Risg a Chyfarch Pryderon	13
7. Rheoli a Chynllunio'r Newid	18
8. Achos Ariannol	20
9. Ymgysylltu	23
10. Amserlen	25

1. CRYNODEB GWEITHREDOL

1.1 Cyflwyniad

Mae'r ddogfen hon yn cynnwys yr Achos Busnes Terfynol ar gyfer cyflwyno newid i gasglu gwastraff gweddilliol trigolion Gwynedd.

1.2 Cefndir

Er mwyn lleihau ar dirlenwi, mae angen i'r Cyngor ystyried dulliau i gyfyngu ar orddefnydd presennol ein trigolion o gynhwysyddion casglu gwastraff gweddilliol a dyma yw sail yr Achos Busnes hwn i newid trefniadau casglu gwastraff y Sir.

1.3 Amcanion Strategol

Mae'n angenrheidiol cyflwyno'r newid i drefniadau presennol o gasglu gwastraff gweddilliol os am gyflawni'r Strategaeth Wastraff, cyrraedd targedau statudol o safbwynt lwfansau tirlenwi, lefelau ailgylchu ac er mwyn osgoi dirwyon sylweddol ar y Cyngor os na fydd cyrraedd y targedau hyn.

1.4 Perfformiad yn Erbyn Targedau

Mae arolygon o gynnwys y cynhwysydd gweddilliol yn dangos bod llawer iawn o wastraff bwyd a gwastraff 'hawdd' ei ailgylchu yn cael ei roddi yn y bin gweddilliol. Nid yw bwyd yn y bin gweddilliol yn mynd i'w ddefnyddio ar gyfer cynhyrchu trydan a gwrtaith gwerthfawr, yn hytrach mae'n mynd yn syth i'w dirlenwi. Mae'r ffaith ei fod yn mynd i dirlenwi yn peryglu'r Cyngor o safbwynt mynd dros ei drothwy lwfans tirlenwi gwastraff pydradwy - a'r posibilid o ddenu dirwyon ariannol sylweddol o ganlyniad.

O dan Raglen Newid Gydweithredol Llywodraeth Cymru, comisiynwyd Cwmni Ymgynghorol SKM Enviro i edrych yn fanwl ar berfformiad y Cyngor. Bu i'r astudiaeth adnabod bod angen lleihau neu gyfyngu ar y defnydd o'r cynhwysydd gwastraff gweddilliol os am gynyddu lefel perfformiad ailgylchu, cynyddu casglu gwastraff bwyd a lleihau yn sylweddol beth sydd yn mynd i dirlenwi.

1.5 Dewis Datrysiad

Ystyriwyd tri opsiwn mewn manylder ac o'r opsiynau ar gael yr opsiwn o gadw at fin gweddilliol maint 240 litr ond ei gasglu ar amllder o 3 wythnos fyddai orau i'r Cyngor ddatblygu a'i wireddu o safbwynt sicrhau cynnydd mewn lefel perfformiad ailgylchu a chyfrangaeth trigolion, sicrhau arbedion ariannol i'r Cyngor a rhoddi hyblygrwydd i'r dyfodol i newid i amllder casglu ymhellach pan fydd ailgylchu llawer gwell gan drigolion.

1.6 Rheoli Risg a Chyfarch Pryderon

Yn ychwanegol i fesurau rheoli risg ynghlwm a chyflwyno'r newid, mae angen cyfarch pryderon fynegwyd yn yr Ymarferiad Ymgysylltu ar yr ystyriaeth o gasglu ar amllder o 3 wythnos. Y prif risg i'w gyfarch yw sicrhau eglurder i drigolion yn ystod y newid a bydd hyn yn golygu cyfathrebu clir a chyson. Y prif bryder i'w gyfarch yw o safbwynt darogan drawdod ac yn benodol i breswyl lle mae clytiau i'w gwaredu. Argymhellir trefniant casglu clytiau pob pythefnos (gyda'r gwasanaeth casglu gwastraff clinigol) ar gyfer cyfarch y pryder hwn.

1.7 Rheoli a Chynllunio'r Newid

Mae Timau Tasg a staff profiadol ar gael i wireddu'r newid yn enwedig o ran elfennau gweithredol a bydd yr ychwanegiad o'r Tîm Ymgysylltu i'r drefn rheolaethol o fantais gan bod angen rhoddi pwyslais ac ymdrechion ar newid ymddygiad nifer o drigolion Gwynedd os am lwyddo gyda'r newid.

1.8 Achos Ariannol

Wedi ei gyflwyno drwy'r Sir, rhagwelir bydd y drefn newydd o gasglu gwastraff gweddilliol ar amllder o 3 wythnos yn galluogi'r Cyngor wneud arbedion sylweddol oddeutu £350k y flwyddyn. Mae hyn wedi cymryd i ystyriaeth oblygiadau gwneud darpariaeth i eithriadau fel casglu clytiau pob pythefnos, casglu pob pythefnos mewn ardaloedd a phoblogaeth myfyrwyr uchel a darparu biniau mwy o faint i deuluoedd mawr.

Yn sgil y sefyllfa ariannol dybryd sy'n wynebu'r Cyngor yn ystod y 4 blynedd nesaf, gyda'r posibiliad o hyd at £50 miliwn o leihad yng nghyllideb y Cyngor dros y cyfnod, byddai sicrhau'r arbedion sy'n deillio o'r newid hwn o gymorth sylweddol ac o fantais amlwg i'r Cyngor.

1.9 Ymgysylltu

Bydd gan y Tîm Ymgysylltu rôl allweddol i'w gymryd mewn gwireddu'r Cynllun Ymgysylltu fydd ei angen ar gyfer cyflwyno'r newid. Prif amcan hyn fydd i farchnata'r gwasanaeth ar ei newydd wedd ac i annog cyfranogaeth a newid mewn ymddygiad. Bydd llwyddiant cyflwyno'r newid yn ddibynnol ar sicrhau gwybodaeth a chyfathrebu clir, syml a chyson nid yn unig yn allanol ond yn fewnol oddi fewn i'r gwasanaeth yn ogystal.

1.10 Amserlen

Mae'r amserlen yn dangos bod angen hyd at 18 mis i weithredu'r newid drwy'r Sir a hynny os bydd penderfyniad Cabinet i wireddu'r newid yn cael ei gymryd ar ddechrau'r flwyddyn ariannol 2014/15. Mae dyddiadau cychwynnol ar gyfer cyflwyno'r newid fesul ardal o Wynedd fel a ganlyn:

Dwyfor: 6 Hydref, 2014
Meirionnydd: 9 Mawrth, 2015
Arfon: 8 Mehefin, 2015

2. CEFNDIR

Fel yn achos pob Awdurdod Lleol yng Nghymru, mae Cyngor Gwynedd yn awyddus newid o sefyllfa lle mae yn parhau i fod yn ddibynnol ar dirilenwi ar gyfer gwaredu gwastraff bwrdeistrefol. Er bod gostyngiad diweddar yng nghyfanswm y gwastraff bwrdeistrefol, bu i'r Cyngor ymdrin â 76975 tonnelli o wastraff yn 2012/13 gyda 36265 tonnelli yn mynd i dirilenwi i'w waredu. Mae hyn er y ddarpariaeth sydd i drigolion ailgylchu a chompostio eu gwastraff.

Er mwyn lleihau ar dirilenwi, mae angen i'r Cyngor ystyried dulliau i gyfyngu ar orddefnydd presennol ein trigolion o gynhwysyddion casglu gwastraff gweddilliol. Dyma felly yw sail yr Achos Busnes hwn i newid trefniadau casglu gwastraff gweddilliol y Sir.

3. AMCANION STRATEGOL

3.1 Mabwysiadwyd Strategaeth Wastraff y Cyngor am y cyfnod 2010 hyd at 2025 yng nghyfarfod y Cyngor ar 21 Ionawr, 2010.

3.2 Mae Cyngor Gwynedd yn adnabod y Strategaeth Wastraff fel un o'i brif strategaethau sydd yn derbyn blaenoriaeth o ran ei amcan o wireddu Cymunedau Cynaliadwy. Gellir crynhoi'r Strategaeth Wastraff fel a ganlyn:

'i leihau ar y gwastraff a gynhyrchir ac i leihau yn sylweddol ar ein dibyniaeth ar dirilenwi drwy gynyddu lefelau ailgylchu a chompostio gwastraff'.

3.3 Mae rheoli gwastraff bwrdeistrefol yn un o'r materion amgylcheddol pwysicaf a mwyaf heriol sy'n wynebu Cymru. Mae Strategaeth Wastraff y Cyngor yn anelu at wneud cyfraniad sylweddol at gyflawni dyhead Llywodraeth Cymru i reoli gwastraff yn gynaliadwy a thrwy hynny warchod yr amgylchedd, iechyd dynol a sicrhau buddion economaidd a chymdeithasol.

3.4 Fel rhan o'i strategaeth wastraff 'Tuag at Ddyfodol Diwastraff - Cymru'n Un: Cenedl un Blaned' gosodir targedau statudol ar Awdurdodau Lleol yng Nghymru ar gyfer cynyddu ailgylchu a chompostio - targedau sydd yn cynyddu'n flynyddol. Mae cosb o £200/tonnell ar Awdurdod Lleol sy'n brin o'r targedau a osodir. Yn ychwanegol, gosodir lwfansau ar pob Awdurdod Lleol o ran gwastraff pydradwy waredir drwy dirilenwi. Mae'r 'Lwfans Tirlenwi' statudol hwn yn gostwng yn flynyddol ac mae cosbau ariannol sylweddol (o leiaf £200/tonnell dros y lwfans) ar unrhyw awdurdod lleol sy'n methu cadw oddi fewn ei lwfans.

3.5 Dyma grynodeb o brif elfennau'r Strategaeth Wastraff Llywodraeth Cymru:

- amcan hir dymor i wneud Cymru yn genedl ddiwastraff erbyn 2050
- amcan hir dymor i gael cymdeithas 'ailgylchu uchel' erbyn 2025
- gosod targed bod 70% o wastraff i'w ailgylchu/compostio erbyn 2025
- cyfyngu ar yr hyn ellir ei dirilenwi o wastraff bwrdeistrefol yn flynyddol i 10% yn 2020 a 5% yn 2025
- pwyslais ar ddatblygu technoleg Treuliwr Anaerobig ar gyfer gwastraff bwyd
- cyfyngiad ar y gwastraff gellir ei ddefnyddio ar gyfer creu ynni o 30% yn 2025.

- 3.6 Mae Strategaeth Wastraff y Cyngor yn cynnwys 12 cam/datblygiad i'w wireddu er mwyn ei gyflawni. Y cam dan ystyriaeth yr Achos Busnes hwn yw:

6.1.7 Lleihau ar y cynhwysydd gwastraff gweddilliol (2010 ymlaen)

- *bin gwyrdd presennol safonol yn 240 litr – angen ei adolygu oherwydd gostyngiad yn ei ddefnydd*
- *ystyried yr opsiwn o newid amllder casglu.*

- 3.7 Mae'r cam o leihau neu gyfyngu ar y defnydd o'r cynhwysydd gwastraff gweddilliol yn cyd-fynd a'r Glasbrint Casgliadau ac egwyddorion datblygu cynaliadwy Llywodraeth Cymru.

- 3.8 Yn bresennol, cesglir gwastraff gweddilliol o dai Gwynedd drwy ddefnydd bin gwyrdd maint 240 litr (neu 3 bag du) ar amllder pob pythefnos h.y. pob yn ail wythnos gyda'r bin gwastraff gardd (bin olwyn brown).

- 3.9 Ers cyflwyno:

- casgliadau deunyddiau ailgylchu yn wythnosol (bocsus glas)
- casglu plastigion meddal gwael a chartonau diod gyda'r boccs glas
- casgliadau gwastraff bwyd yn wythnosol

mae'n amserol ystyried yr opsiynau ar gyfer cyfyngu ar y defnydd o'r bin gweddilliol gan bod unrhyw wastraff a roddir yn y bin olwyn gwyrdd (neu 3 sach du) yn mynd yn syth i dirlenwi. Prif nôd ac amcan y Strategaeth Wastraff yw i leihau os nad diddymu ar y ddibyniaeth ar dirlenwi gwastraff.

- 3.10 **Mae felly'n angenrheidiol cyflwyno'r newid i drefniadau presennol o gasglu gwastraff gweddilliol os am gyflawni'r Strategaeth Wastraff, cyrraedd targedau statudol o safbwynt lwfansau tirlenwi, lefelau ailgylchu ac er mwyn osgoi dirwyon sylweddol ar y Cyngor os na fydd cyrraedd y targedau hyn.**

4. PERFFORMIAD YN ERBYN TARGEDAU

4.1 Lwfans Tirlenwi ar gyfer Gwastraff Pydradwy

- 4.1.1 Gwastraff pydradwy yw'r gwastraff, pe byddai yn cael ei dirlenwi, fyddai yn gwneud y difrod mwyaf i'r amgylchedd, sef: bwyd, dail, coed, papur, gwastraff gardd, cardfwrdd, cerdyn a 50% o decstilau.

- 4.1.2 Gosodir lwfans blynyddol ar Awdurdod Lleol o ran y cyfanswm tunelled o wastraff pydradwy y gellir tirlenwi ac mae dirwy o £200 pob tunnell o wastraff pydradwy dros y Lwfans Tirlenwi mewn unrhyw flwyddyn dan sylw.

4.1.3 Dyma berfformiad Cyngor Gwynedd hyd yma o safbwynt y Lwfans Tirlenwi:

Blwyddyn	Lwfans Gwynedd (t)	Perfformiad (t)
2010	28925	22261
2011	28909	25238
2012	25238	20606
2013	21567	20694
2014	20649	
2015	19731	
2016	18814	
2020	15143	
2025	5000	

4.1.4 Ar ddiwedd 2012/13, llwyddodd Cyngor Gwynedd i gadw oddi fewn i'w Lwfans Tirlenwi ond defnyddiwyd 96% o'r lwfans ar gael am y flwyddyn.

4.1.5 Yn ystod y 3 blynedd diwethaf, mae Cyngor Gwynedd gyda'r gwaethaf o holl siroedd Cymru o ran ei berfformiad yn erbyn Lwfans Tirlenwi.

4.2 Targedau Ailgylchu a Chompostio

4.2.1 Dyma berfformiad Cyngor Gwynedd hyd yma o safbwynt targedau statudol Llywodraeth Cymru ar ailgylchu/compostio:

Blwyddyn	Canran o'r holl wastraff rhaid ailgylchu	Perfformiad Gwynedd
2010	40%	41.3%
2013	52%	51.25%
2016	58%	
2020	64%	
2025	70%	

4.2.2 Ar fethu cyrraedd y targedau ailgylchu byddai'r Cyngor yn wynebu dirwy o £200 pob tunnell o wastraff mae yn brin o'r targed ailgylchu yn y blynyddoedd dan sylw.

4.2.3 Ar lefel ailgylchu o 51.25% yn 2012/13, bu i Gyngor Gwynedd fod o fewn trwch blewyn i dderbyn dirwy o £123,200 gan Lywodraeth Cymru.

4.3 Perfformiad o'i gymharu â siroedd eraill Cymru

4.3.1 Yn 2012/13, roedd Cyngor Gwynedd yn 14eg o 22 Sir yng Nghymru o ran ei berfformiad ailgylchu.

4.3.2 Bu i 47.1% o wastraff bwrdeistrefol Gwynedd gael ei dirlenwi yn 2012/13 sydd yn rhoddi Cyngor Gwynedd yn 18fed o 22 Sir yng Nghymru o ran ei berfformiad.

4.4 Perfformiad Casglu Gwastraff Bwyd

4.4.1 Mae Cyngor Gwynedd wedi cyflwyno gwasanaeth casglu bwyd yn wythnosol i drigolion ynghyd a sicrhau cyfleuster Treuliwr Anaerobig (cyntaf o'i fath yng Nghymru) ar gyfer ymdrin â'r gwastraff bwyd ar gyfer cynhyrchu trydan a gwrtaith (GwyrriAD).

4.4.2 Mae lefelau casglu bwyd Gwynedd ar ddechrau 2013/14 oddeutu 4000t/fl sydd yn brin o'r disgwyliad o 7500t/fl ar gyfer GwyrriAD. Mae arolygon diweddar yn dangos bod llai na 50% o drigolion Gwynedd yn gwneud defnydd o'r gwasanaeth casglu bwyd yn wythnosol.

4.5 Arolygon o Gynnwys y Cynhwysydd Gweddilliol

4.5.1 Comisiynwyd Cwmni SKM Enviros drwy gydweithrediad WRAP i wneud arolygon er mwyn sefydlu beth sydd erbyn hyn yn cael ei waredu yn y bin gweddilliol (bin gwyrdd) gan drigolion Gwynedd. Dyma grynodeb o ganlyniad yr arolygon:

Arolwg Haf 2013 o'r Bin Gweddilliol:

- yn pwyso 14.3kg
- yn cynnwys 30.4% o wastraff bwyd
- yn cynnwys 21.9% o wastraff gellir yn hawdd ei ailgylchu (gyda'r bocsglas)

Arolwg Gaeaf 2013/14 o'r Bin Gweddilliol:

- yn pwyso 15.6kg
- yn cynnwys 24.2% o wastraff bwyd
- yn cynnwys 19.9% o wastraff gellir yn hawdd ei ailgylchu (gyda'r bocsglas)

4.5.2 **Mae'r arolygon hyn yn dangos bod yn agos i 50% o wastraff a waredir gan drigolion Gwynedd yn y bin gweddilliol yn wastraff dylid bod mewn cynhwysyddion eraill a gesglir yn wythnosol.**

- 4.5.3 **Mae'r arolygon wedi profi bod llawer iawn o wastraff bwyd yn cael ei roddi yn y bin gweddilliol yn hytrach na chyrraedd GwriAD. Yn hytrach na chael ei ddefnyddio ar gyfer cynhyrchu trydan a gwrtait h gwerthfawr mae yn mynd yn syth i dirlenwi. Mae'r ffaith ei fod yn mynd i dirlenwi yn peryglu'r Cyngor o safbwynt mynd dros ei drothwy lwfans tirlenwi gwastraff pydradwy – a'r posibiliad o ddenu dirwyon ariannol sylweddol o ganlyniad.**
- 4.5.4 **O dan Raglen Newid Gydweithredol Llywodraeth Cymru, comisiynwyd Cwmni Ymgynghorol SKM Enviros i edrych yn fanwl ar berfformiad y Cyngor. Bu i'r astudiaeth adnabod bod angen lleihau neu gyfyngu ar y defnydd o'r cynhwysydd gwastraff gweddilliol os am gynyddu lefel perfformiad ailgylchu, cynyddu casglu gwastraff bwyd a lleihau yn sylweddol beth sydd yn mynd i dirlenwi. Gweler y Rhan nesaf, sef Rhan 5 o'r Achos Busnes hwn.**

5.0 DEWIS DATRYSIAD

- 5.1 Mae Cyngor Gwynedd wedi cytuno i gymryd rhan yn Rhaglen Newid Gydweithredol Llywodraeth Cymru. Mae'r Rhaglen i bwrpas sicrhau bod siroedd Cymru yn cwrdd â'r targedau ailgylchu uwch sydd yn y Strategaeth Tuag at Ddyfodol Diwastraff a'r Cynllun Sector Gwastraff Bwrdeistrefol sydd ynghlwm. Mae'r Rhaglen ar gyfer sicrhau bod Awdurdodau Lleol yn cyflawni gwasanaethau rheoli gwastraff yn gynaliadwy ac i gynorthwyo Awdurdodau Lleol i leihau costau darparu gwasanaeth drwy fesurau effeithiolrwydd. Yn unol â'r Rhaglen hon felly, bu i Gyngor Gwynedd gomisiynu astudiaeth fanwl o'r perfformiad ailgylchu presennol ac i bwrpas adnabod opsiynau ar sut i'w wella.
- 5.2 Comisiynwyd Cwmni Ymgynghorol SKM Enviros, dan arweiniad WRAP, i wneud yr astudiaeth fanwl o berfformiad ailgylchu Gwynedd. Bu i'r astudiaeth adnabod bod tri opsiwn ar gael i'r Cyngor weithredu os am sicrhau gwell perfformiad a gwasanaeth i'r dyfodol, sef:
- Opsiwn 1 Lleihau maint y bin olwyn gweddilliol (gwyrdd) presennol o 240 litr i 140 litr (neu 3 bag du i 2) a'i gasglu fel yn bresennol h.y. pob yn ail wythnos.
- Opsiwn 2 Cadw i'r bin olwyn gwyrdd 240 litr ond ei gasglu ar amllder o 3 wythnos (neu 3 bag du).
- Opsiwn 3 Cadw i'r bin olwyn gwyrdd 240 litr ond ei gasglu'n fisol (neu 3 bag du).
- 5.3 Bu i Gwmni Ymgynghorol SKM Enviros ddarparu adroddiad cynhwysfawr a manwl i bwrpas cymharu'r opsiynau hyn ac effaith tebygol eu gwireddu ar lefelau perfformiad ailgylchu y Cyngor ynghyd a buddion o ran costau darparu'r gwasanaeth. Mae'r tabl sy'n ddilynol yn dyfynnu gwybodaeth gymharol o adroddiad Enviros, ynghyd a rhoddi gwybodaeth ychwanegol ar gyfer cymhariaeth lawnach o'r opsiynau ar gael.

5.4 Crynodeb mewn ffurf tabl i hwyluso cymharu'r opsiynau ar gael

	Ystyriaeth	Opsiwn 1 (bin llai)	Opsiwn 2 (3 wythnos)	Opsiwn 3 (4 wythnos)
1.	Maint Bin Gweddilliol	140 litr	240 litr	240 litr
2.	Trefn Bag Du (nifer)	2	3	3
3.	Amllder Casglu Gweddilliol	Pythefnos	3 wythnos	4 wythnos
4.	Shifftiau Gweithwyr	12 awr	12 awr	12 awr
5.	Dyddiau Casglu pob wythnos	6 diwrnod	6 diwrnod	6 diwrnod
6.	Cost Flynyddol Gweithwyr a Cherbydau	£1,384,845	£1,241,070	£951,685
7.	Cost flynyddol bresennol	£1,550,140	£1,550,140	£1,550,140
8.	Arbedion o'r Gyllideb	£165,295	£309,070	£598,455
9.	Cost flynyddol posibl ymdrin â chlytiau ac eithriadau	Dim	£80000	£100,000
10.	Arbedion cyfuno gyda chasglu masnachol	Dim	£120,000	Dim
11.	Arbedion blynyddol	£165,295	£349,070	£498,455
12.	Costau Cyfalaf	£1,200,000 i brynu cynhwysyddion	dim	dim
13.	Amcan FTE Gweithwyr	52.86	51.60	44.66
14.	FTE Gweithwyr Cyfredol	56.96	56.96	56.96
15.	Lleihad FTE	4.10	5.36	12.30
16.	Lleihad FTE Masnachol	-	6.0	-
17.	Cyfanswm Lleihad FTE	4.10	11.36	12.30
18.	Cynnydd mewn perfformiad ailgylchu domestig rhagwelir	5.9%	5.2%	6.9%
19.	Tunelledd yn llai i dirlenwi (mewn blwyddyn)	3,408t	2,892t	3,408t

20.	Cynnydd mewn gwastraff bwyd a ragwelir	1,592t	1,592t	1,592t
21.	Angen trefniadau casglu clytiau (canlyniad treial Llywodraeth yr Alban)	Na	Ddim yn angenrheidiol ond angen cyfarch pryderon	Ddim yn angenrheidiol ond angen cyfarch pryderon
22.	Siroedd Eraill ar y drefn	Oes, Mynwy yn rhannol (gyda bagiau)	Cyngor Falkirk, Alban yn cychwyn Mai, 2014	Dim Sir ym Mhrydain
23.	Argymhellir gan Lywodraeth Cymru	Ydyw, yn ei 'glasbrint' ymarfer da	Disgwyl tystiolaeth nad oes effaith iechyd y cyhoedd	Disgwyl tystiolaeth nad oes effaith iechyd y cyhoedd
24.	Rhwydweithiau	Dim newid i'r diwrnod casglu cyfredol	Diwrnod casglu yn debygol o newid i ganran isel o drigolion	Dim newid i'r diwrnod casglu cyfredol
25.	Cynhwysyddion	Gwell rheolaeth gyda biniau lliw gwahanol	Dim newid	Dim newid
26.	Amseriad Cyflwyno	Hollol ddibynnol ar dderbyn biniau newydd (6 i 12 mis).	Posib ei gyflwyno yn fuan fesul Ardal o Wynedd (6 mis o benderfyniad gweithredu)	Posib ei gyflwyno yn eithaf buan (9 mis o benderfyniad gweithredu)
27.	Problemau ar Gyflwyno	Dosbarthu cynhwysyddion (casglu'r hen gynhwysyddion)	"Casgliadau wedi'i methu"	"Casgliadau wedi'i methu" "Diffyg lle yn y cynhwysydd"

- 5.5 Opsiwn 1, sef newid i fin maint llai, yw'r lleiaf cynhennus i'w weithredu. Dyma'r opsiwn argymhellir ar hyn o bryd gan Lywodraeth Cymru yn ei 'Glasbrint Casgliadau'. Mae Cwmni Ymgynghorol Enviro yn datgan yn ei adroddiad ar yr opsiynau mai'r opsiwn hwn fyddai fwyaf tebygol o gael ei dderbyn gan drigolion Gwynedd.

Nid yw'r opsiwn hwn yn bosib heb sicrhau £1.2 miliwn o gyfalaf ar gyfer prynu'r cynhwysyddion. Oherwydd y sefyllfa ariannol bresennol nid oes gan Gyngor Gwynedd na Llywodraeth Cymru y cyfalaf ar gael ar gyfer cyflawni'r opsiwn hwn.

Byddai llai o arbedion i'w gwneud gyda gwireddu'r opsiwn hwn o'i gymharu â gwireddu'r opsiynau eraill. Mae hyn yn ystyriaeth hynod bwysig yng ngolwg yr her ariannol sy'n wynebu'r Cyngor.

- 5.6 Opsiwn 2, sef newid i amllder casglu o 3 wythnos, yw'r anoddaf o'r opsiynau i'w wireddu o ran ystyriaethau gweithredol. Er hynny, gan nad oes angen pwrceasu cynhwysyddion i'r pwrpas, byddai'n bosib ei gyflwyno (fesul ardal o'r Sir) yn eithaf buan.

Mae'r Opsiwn hwn yn caniatáu cyfuno'r gweithgareddau casglu gyda'r Gwasanaeth Casglu Gwastraff Masnachol, fyddai'n cyflawni gwell effeithiolrwydd a chyflawni arbedion ariannol ychwanegol a sylweddol i'r Cyngor.

Un o fanteision amlycaf gyda'r opsiwn hwn yw'r hyblygrwydd mae yn rhoddi i'r Cyngor, a pham fydd lleihad pellach yn y defnydd o'r cynhwysydd gweddilliol i'r dyfodol, i newid i drefn Opsiwn 3 (casglu pob 4 wythnos) pe byddai angen.

- 5.7 Opsiwn 3 fyddaf fwyaf cynhennus i'w weithredu gan ei fod yn newid fwy trawiadol. Mae'n fwyaf tebygol y byddai gweithredu'r opsiwn hwn yn creu'r gwrthwynebiad mwyaf chwynr ymysg trigolion Gwynedd, yn enwedig dan yr amgylchiadau presennol lle nad yw hanner trigolion Gwynedd yn ailgylchu eu gwastraff yn effeithiol na rheolaidd (gweler Rhan 4 o'r Achos Busnes hwn).

Yr opsiwn hwn fyddai'n cyflawni'r arbedion fwyaf i'r Cyngor.

- 5.8 Mae i pob opsiwn dan ystyriaeth ei rinweddau o safbwynt cynnydd sylweddol (o 5.2% i 6.9%) ragwelir mewn perfformiad ailgylchu o'i wireddu, ynghyd a chynnydd mewn casglu gwastraff bwyd a lleihad tebygol yn yr hyn dirlenwir.

- 5.9 Nid yw Opsiwn 1 yn bosib ei ddatblygu ymhellach oherwydd nid oes arian cyfalaf ar gael i'w wireddu. Ni fyddai gwireddu'r opsiwn hwn yn lleihau costau darparu'r gwasanaeth (cyflawni arbedion) i'r Cyngor i'r un raddfa a'r Opsiynau eraill a byddai dewis yr opsiwn hwn ddim yn caniatáu hyblygrwydd i'r dyfodol i newid amllder casglu pan fydd ailgylchu uchel gan drigolion.

- 5.10 Mae Opsiwn 3 yn ormod o gam ar hyn o bryd pan yn ystyried lefel perfformiad presennol ailgylchu a chyfranogaeth trigolion Gwynedd.

- 5.11 **O ganlyniad, Opsiwn 2, sef cadw i fin gweddilliol 240 litr ond ei gasglu pob 3 wythnos, yw'r Opsiwn orau i'r Cyngor ddatblygu a'i wireddu o safbwynt sicrhau cynnydd mewn lefel perfformiad ailgylchu a chyfranogaeth trigolion, sicrhau arbedion ariannol i'r Cyngor a rhoddi hyblygrwydd i'r dyfodol i newid amllder casglu ymhellach pan fydd ailgylchu llawer gwell gan drigolion.**

6. RHEOLI RISG A CHYFARCH PRYDERON

- 6.1 Yn ychwanegol i fesurau rheoli risgiau ynghlwm a chyflwyno a gwireddu newid eithaf sylweddol i drefniadau presennol, mae gwybodaeth fanteisiol iawn wedi ei gael o gynnal Ymarferiad Ymgysylltu gyda thrigolion, Aelodau a Grwpiau Ffocws lle mae pryderon yn glân â'r newid arfaethedig wedi ei fynegi. O ganlyniad, mae angen cyfarch y pryderon hyn ynghyd a'r risgiau ynghlwm yn y broses o gyflawni'r newid.
- 6.2 Fel ymhob achos o newid o'r maint hwn, bydd Cofrestr Risg yn cael ei gynnal a'i ddatblygu a'i ddiweddarau gan y Timau Tasg sy'n gyfrifol am sicrhau'r newid.
- 6.3 Un o brif risgiau cyflwyno trefniant newydd yw creu cymhlethdod ac ansicrwydd ymysg trigolion. I'r perwyl bydd angen sicrhau cyfathrebiad da a chyfarwyddiadau clir wrth ei gyflwyno - rhaid cyfarch hyn yn y Cynllun Ymgysylltu pwrpasol ar gyfer cyflwyno'r newid. Yn ychwanegol, bydd angen darpariaeth wrth gefn yn yr wythnosau cychwynnol er mwyn ymateb i 'fethu casgliadau' gan drigolion a hyd nes bydd arfer gyda'r trefniant newydd.
- 6.4 Un o'r prif bryderon amlygwyd o'r Ymarferiad Ymgysylltu yw o safbwynt ystyriaethau iechyd y cyhoedd ac yn bennaf drawdod, denu llygod a phryfed. Yn benodol amlygwyd pryder am gadw clytiau am gyfnod hirach na phythefnos. Yn amlwg bydd angen annog trigolion i wneud y defnydd llawn o'r gwasanaeth ailgylchu a chasglu bwyd i gyfarch hyn, ynghyd a rhoddi canllawiau ar fesurau sicrhau glendid mewn ymdrin â gwastraff fel cadw cynhwysyddion yn lân.

Mae arbrofion diweddar gynhaliwyd gan Zero Waste Scotland ar ran Llywodraeth yr Alban yn dangos nad oes problemau iechyd cyhoeddus, arogleuon a.y.y.b. yn deillio o gadw gwastraff am gyfnod o 4 wythnos heb ei gasglu. Er hynny, mae angen cyfarch y pryderon hyn ac yn enwedig o safbwynt ymdrin â chlytiau. O ganlyniad, argymhellir cyflwyno trefniant i gasglu clytiau ar amllder o bythefnos gyda'r gwasanaeth casglu gwastraff clinigol ac i bwrpas ailgylchu'r deunydd. Bydd angen sefydlu trefn i weinyddu'r ddarpariaeth fydd ar sail cyfnod hyd at 30 mis y preswyl.

- 6.5 Yn ddilynol, mae Cofrestr Risg a Chofrestr Cyfarch Pryderon cychwynnol ac fel sail ar gyfer ei ddatblygu ymhellach a fwy manwl gan y Timau Tasg fydd yn gyfrifol am gyflwyno'r newid (gweler Rhan 7 o'r Achos Busnes hwn).

6.5 Cofrestr Risg a Chofrestr Cyfarch Pryderon

RISG	MESURAU RHEOLI	MESURAU RHEOLI PELLACH
Trigolion yn gwrthwynebu'r newid	Yr Ymarferiad Ymgysylltu yn awgrymu na fyddai'r newid yn broblem i hanner ein trigolion.	Angen cyfarch pryderon a fynegwyd gan drigolion a oedd yn darogan y byddai'r newid yn achosi problem.
Aelodau yn gwrthwynebu'r newid	Ymgysylltu yn dangos nad oes gan y mwyafrif o Aelodau wrthwynebiad i'r newid.	Angen cyfarch y pryderon a fynegwyd gan Aelodau.
Llywodraeth Cymru ddim yn cefnogi'r newid	Wedi cysylltu â'r Gweinidog a Swyddogion Llywodraeth Cymru ar y mater. Wedi derbyn cadarnhad na fyddai'r newid yn effeithio ar y Grant Rheoli Gwastraff yn Gynaliadwy. Y Gweinidog heb fynegi ei fod yn gwrthwynebu.	Parhau i gysylltu a diweddarau'r Gweinidog a Swyddogion perthnasol Llywodraeth Cymru ar y mater. Adrodd yn rheolaidd ar ddatblygiad a chanlyniadau'r newid.
Diffyg adnoddau ar gyfer cyflwyno'r newid.	Sicrhau trefniadaeth reolaethol i'r cynllun, rhaglennu manwl, Timau Tasg mewn lle. (Gweler Rhan 7 o'r Cynllun Busnes hwn).	Arallgyfeirio dros-dro adnoddau dynol yr Adran i'r pwrpas. Sicrhau argaeledd staff, ffilyd, cynhwysyddion ar gyfer y newid.
Y newid yn achosi cynnydd sylweddol mewn ymholiadau/galwadau ar y Cyngor/Adran/Galw Gwynedd.	Cynllunio adnoddau staff o flaen llaw gyda Galw Gwynedd, Desg Gymorth Gwastraff. Monitro'r drefn o gofnodi/ymateb y galwadau ar y gwasanaeth.	Arallgyfeirio dros dro adnoddau dynol yr Adran Gofal Cwsmer i'r pwrpas. Sicrhau sgript ymateb gyda Galw Gwynedd.
Staff effeithir gan y newid yn bryderus.	Cyfnod ymgynghori gyda staff a'r Undebau wedi cychwyn. Cyfarfodydd rheolaidd gyda'r Undebau a staff perthnasol i'w cynnal ar gyfer rhaglennu'r newid a diweddarau cyson. Cynllun cyfathrebu/ymgynghori pwrpasol mewn lle.	Ceisio cefnogaeth i staff mewn sefyllfa gormodaeth, ceisio swyddi eraill o fewn yr Adran, Cyngor neu gan eraill. Cyd-gordio gyda'r Adran Adnoddau Dynol.

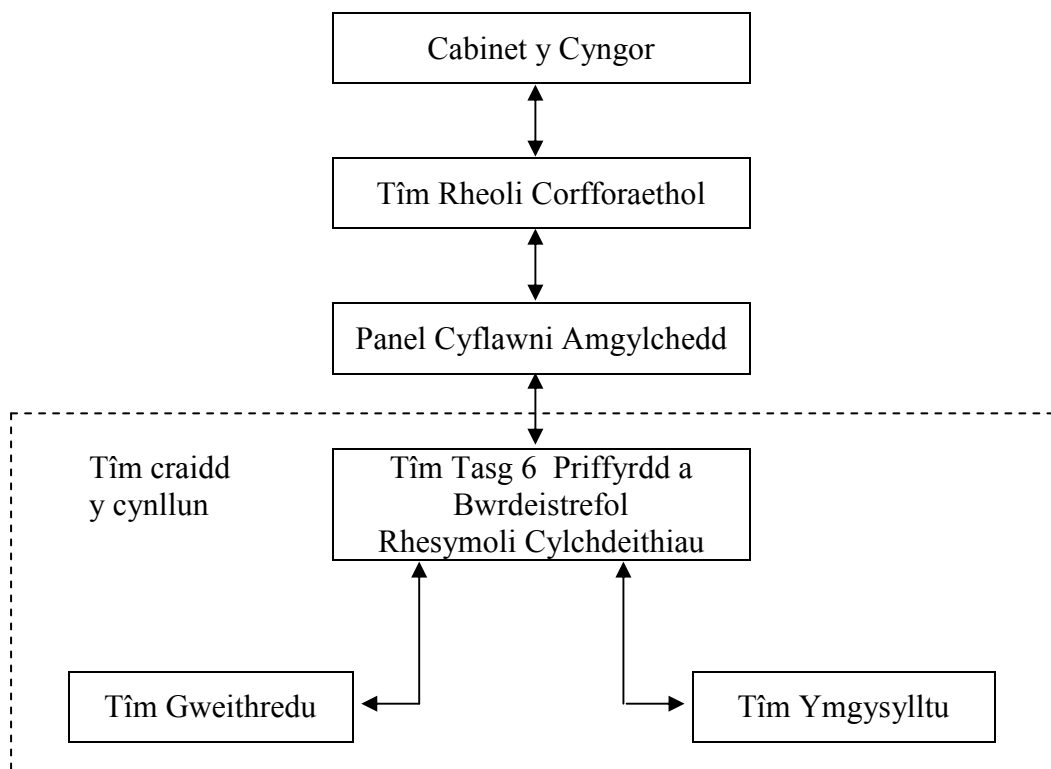
RISG	MESURAU RHEOLI	MESURAU RHEOLLI PELLACH
Trefniadaeth ddim yn addas/gweithio mewn ardal ble mae poblogaeth symudol uchel (fel myfyrwyr).	Eithrio'r ardaloedd penodol hyn o'r drefn. Adnabod yr ardaloedd/strydoedd penodol hyn. Ymgynghori a'r Aelodau perthnasol ar yr eithriadau.	Sicrhau cyfathrebu clir a thrigolion y lleoliadau hyn. Ymgyrchoedd penodol gwella ar ailgylchu yn y lleoliadau er yr eithrio.
Trefniadaeth ddim yn addas/gweithio mewn pwyntiau casglu cymunedol a fflatau.	Trefniadaeth penodol ar gyfer y lleoliadau problemus hyn. Sicrhau trefniadaeth bwrpasol gyda CCG. Ymgynghori gydag Aelodau perthnasol ar drefniadau yn y lleoliadau hyn.	Sicrhau cyfathrebiad clir gyda thrigolion yn y lleoliadau hyn. Ymgyrchoedd penodol i wella ailgylchu yn y lleoliadau er yr eithrio.
Trefniadaeth ddim yn addas/gweithio i deuluoedd mawr.	Trefn bresennol – bin mwy 360 litr i eiddo gyda mwy na 6 preswylwr.	Codi ymwybyddiaeth i'r drefn hon. Yn rhan o'r Cynllun Ymgysylltu, sgrript Galw Gwynedd ayyb.
Problemau yn codi gyda landlordiaid/H.M.O.s	Cyd-gordio gweithrediadau gyda'r Adran Tai. Ymgyrchoedd penodol.	Sicrhau'r defnydd o Adran 46 o'r Ddeddf Amgylchedd Glân i bwrpas gorfodi. Angen sêl bendith y Cabinet i ddefnyddio'r rhan hon o'r Ddeddf i'r pwrpas.
Rhaglen yn llithro oherwydd unrhyw broblemau yn codi (heb eu hadnabod)	Sicrhau adnoddau ychwanegol dros dro er mwyn dod yn ôl i Raglen. Ail broffilio'r achos ariannol/amseru'r arbedion.	Sicrhau dyluniad manwl a chadarn. Cael adnoddau dynol wrth gefn i wireddu'r rhaglen.
Problemau eraill (heb eu hadnabod) yn codi wrth gyflwyno/gwireddu'r newid.	Cyflwyno'r newid fesul Ardal fel bod posib addasu a chyfarch unrhyw broblemau heb eu hadnabod cyn lleadaenu'r newid drwy'r Sir.	Cyfnodau digonol wedi eu hadnabod rhwng gwireddu fesul Ardal o'r Sir.
Trigolion ddim yn glir/deall y trefniadau.	Cynllun Ymgysylltu pwrpasol mewn lle. Llythyru o flaen llaw, llythyru ail-atgoffa, pecynnau gwybodaeth. Darpariaeth wrth gefn (cychwynnol) ar gyfer 'methu casgliadau'.	Monitro effeithiolrwydd y cyfathrebu, drwy Galw Gwynedd a mesurau eraill. Datganiadau rheolaidd, Newyddion Gwynedd.
Aelodau ddim yn glir/deall y trefniadau.	Cynllun Ymgysylltu perthnasol mewn lle. Llythyru o flaen llaw, llythyru ail-atgoffa, pecynnau gwybodaeth. Sesiwn hyfforddiant pwrpasol (mis Mai).	Monitro effeithiolrwydd y cyfathrebu. Datganiadau rheolaidd. Rhaeadr.

PRYDER	MESUR LLINIARU	MESUR LLINIARU PELLACH
Pryderon bod: <ul style="list-style-type: none"> ➤ <i>biniau gwyrdd yn drewi</i> ➤ <i>perygl i iechyd</i> ➤ <i>llygod mawr a phryfed</i> ➤ <i>gwastraff anifeiliaid</i> 	<i>Addysgu a newid ymddygiad. Annog preswylwyr i wneud defnydd llawn o'r gwasanaeth ailgylchu a chomposito wythnosol.</i>	<i>Rhoddi canllawiau ar sicrhau glendid mewn ymdrin â gwastraff, cadw cynhwysyddion yn lân.</i>
<i>Pryder bod chytiau yn drewi.</i>	<i>Adnabod yr union ofyn ar y ddarpariaeth, sicrhau gweinyddiaeth ar gyfer darpariaeth i'r eiddo am gyfnod hyd at 30 mis. Casglu pob pythefnos gyda chasgliadau clinigol presennol y Cyngor.</i>	<i>Sicrhau sgrïpt i Galw Gwynedd i'r pwrpas, ei gynnwys yn y Cynllun Ymgysylltu. Ceisio cymorth Llywodraeth Cymru i'r fenter. Sicrhau darparwr i'w ailgylchu gan gynnwys padiau.</i>
<i>Pryder bod bagiau du am dorri – i gartrefi heb ddefnydd o'r bin gwyrdd.</i>	<i>Gwirio cryfder y bagiau gyda'r cyflenwr.</i>	<i>Sicrhau nad yw'r bagiau yn cael eu cyflwyno (allan) yn rhy gynnar cyn y casgliad.</i>
<i>Pryder bydd cynnydd mewn gwaredu slei bach.</i>	<i>Monitro gofalus a mesurau gorfodaeth pe byddai angen.</i>	<i>Tîm Gwasanaethau Stryd i fonitro a gweithredu pe byddai newid/angen.</i>
<i>Pryder bydd y bin olwyn gwyrdd yn rhy llawn</i>	<i>Annog ailgylchu. Addysgu a newid ymddygiad.</i>	<i>Swyddogion Ailgylchu i ymweld â thrigolion sy'n mynegi problem o ganlyniad i'r newid.</i>
<i>Pryderon pobl anabl/pobl hyn.</i>	<i>Monitro effaith y newid yn ofalus. Trefniadau i'r bregus eisoes mewn lle - e.e. 'casglu drws cefn'.</i>	<i>Galw Gwynedd i fonitro gawadau perthnasol ar y pryderon hyn ac i hysbysu'r gwasanaeth pe cyfyd. Y gwasanaeth i ddilyn unrhyw achos yn ôl y gofyn.</i>
<i>Pryderon am fethu casgliad.</i>	<i>Cyfarwyddiadau clir, calendrau, cadw i'r un diwrnod casglu, defnydd o wefan y Cyngor, Newyddion Gwynedd.</i>	<i>Cyfeirio at ddefnydd o'r Canolfannau Ailgylchu.</i>

PRYDER	MESUR LLINIARU	MESUR LLINIARU PELLACH
<i>Pryder ei fod yn anghyfleus.</i>	<i>Cyflwyno Cartgylchu i hwyluso ailgylchu.</i>	<i>Addysgu a newid ymddygiad, ymgyrchoedd penodol.</i>
<i>Pryder y bydd yn anodd adeg Nadolig.</i>	<i>Trefniadaeth penodol mewn lle ar gyfer y Nadolig.</i>	<i>Hysbysu o'r trefniadau ymhell o flaen llaw, defnydd o galendrau.</i>
<i>Pryder y bydd defnydd o'r biniau gan eraill.</i>	<i>Sicrhau trefniant cofnodi/adrodd ar ddigwyddiad o'r fath gyda Galw Gwynedd.</i>	<i>Tim Gwasanaethau Stryd i orfodi a monitro.</i>
<i>Pryder gydag ymwelwyr a Thai Haf, Tai Gwyliau.</i>	<i>Cryfhau trefniadau i ddarparu gwell gwybodaeth am drefniadau ailgylchu lleol. Sicrhau trefniadaeth penodol mewn lleoliadau o ddwysedd uchel iawn o ymwelwyr am gyfnod o'r flwyddyn.</i>	<i>Cyfeirio at ddefnydd o'r Canolfannau Ailgylchu lleol.</i>
<i>Pryder gyda lle i gadw biniau/bocsus mewn fflattiau C.C.G.</i>	<i>Sicrhau trefniadaeth gyda C.C.G.</i>	<i>Cychwyn cyfarfodydd gyda C.C.G. cyn ac yn ystod gwireddu'r newid.</i>
<i>Pryder bod Gofalwyr ddim yn ailgylchu.</i>	<i>Codi'r mater gyda chomisiynwyr gwasanaethau gofal cartref.</i>	<i>Cychwyn cyfarfodydd gyda'r Adran Gwasanaeth Oedolion, Iechyd a Llesiant.</i>
<i>Pryderon gyda'r Gwasanaeth</i>	<i>Adnabod a thrafod y mater gyda'r staff perthnasol, cyfarfodydd rheolaidd yr Arweinyddion Tim. Ail-bwysleisio'r pwysigrwydd cynnal delwedd, gofalgarwch a thaclusrwydd. Sesynnau rheolaidd trafod gyda staff i'r pwrpas.</i>	<i>Camau disgyblaeth presennol mewn lle pan na fydd cydymffurfiaeth Monitro'r gwyn a thrafod fel yr arfer gyda'r achwynnydd.</i>

7. RHEOLI A CHYNLLUNIO'R NEWID

- 7.1 Ar gyfer cyflwyno a chyflawni'r newid bwriedir defnyddio adnoddau presennol yr Adran Priffyrdd a Bwrdeistrefol yn bennaf gyda mewnbwn staff perthnasol o'r Adran Gofal Cwsmer, Strategol a Gwella, Cyllid ac Adnoddau Dynol.
- 7.2 Bwriedir gweithredu yn unol â'r drefn a ddefnyddiwyd yn y gorffennol i gyflwyno'r newid i gasglu pob yn ail wythnos, sef gyda defnydd Tîm Tasg penodol.
- 7.3 Yn ddilynol mae ffigwr i bwrpas egluro trefn rheolaethol ar gyfer monitro ac adrodd ar ddatblygiad a chyflawni'r newid.



- 7.4 Dyma grynodeb o swyddogaethau'r gwahanol elfennau yn y drefn reolaethol:

➤ **Cabinet y Cyngor**

I benderfynu ar wireddu'r newid ac i dderbyn diweddariad ar ddatblygiad y cynllun pe bydd angen/dymuniad.

➤ **Tîm Rheoli Corfforaethol**

I dderbyn diweddariad ar ddatblygiad y cynllun pe bydd angen. I dderbyn sicrwydd bod y targedau perfformiad ac ariannol yn cael eu gwireddu.

➤ **Panel Cyflawni Amgylchedd**

Aelodaeth: Aelod Cabinet Amgylchedd, Cyfarwyddwr Corfforaethol, Penaethiaid Adran perthnasol, Rheolwr Polisi a Gwireddu.

Eisoes mewn bodolaeth i sicrhau bod e.e. y Strategaeth Wastraff yn cael ei gyflawni. Bydd y Panel angen diweddariad (pob 2 fis) bod y cynllun yn cael ei wireddu a'r targedau yn cael eu cyrraedd. Gall y Panel benderfynu ar sicrhau adnoddau ychwanegol pe byddai angen pe cyfyd unrhyw broblem mewn gwireddu'r cynllun.

➤ **Tîm Tasg Rhesymoli Cylchdeithiau**

Aelodaeth: Pennaeth Adran, Uwch Reolwr Gwastraff, Uwch Reolwyr Gwaith Bwrdeistrefol, Peiriannydd Grŵp Bwrdeistrefol, Uwch Swyddog Ailgylchu, Swyddog Ailgylchu, Rheolwr Cyllid.

Tîm Tasg eisoes mewn bodolaeth a gyda phrofiad o gyflwyno newidiadau cyffelyb e.e. newid i gasglu pob yn ail wythnos. Yn cyfarfod pob pythefnos ar gyfer sicrhau gweithrediad y cynllun. Bydd y Tîm yn gyfrifol am gynnal y Gofrestr Risg a sicrhau rhaglennu'r newid.

➤ **Tîm Ymgysylltu**

Aelodaeth: Pennaeth Adran, Uwch Reolwr Gwastraff, Rheolwr Cyfathrebu (Gofal Cwsmer), Cydlynnydd Panel Trigolion (Gofal Cwsmer), Uwch Reolwr Cyflawni a Chefnogi (Strategol a Gwella), Rheolwr Cefnogi Newid (Strategol a Gwella).

Tîm eisoes mewn bodolaeth ac sydd i barhau o ran sicrhau Cynllun Ymgysylltu ar gyfer y newid, sicrhau ymgysylltiad pellach yn ystod y newid, sicrhau diweddaru Aelodau a Grwpiau Ffocws. Bydd angen cynnwys cynrychiolaeth o Galw Gwynedd ar y Tîm hwn ar gyfer cyflwyno'r newid.

➤ **Tîm Gweithredu**

Aelodaeth: Uwch Reolwr Gwastraff, Uwch Reolwr Bwrdeistrefol, Peiriannydd Grŵp Bwrdeistrefol, Swyddog Ailgylchu, Arweinyddion Tîm i gynnwys Rheolwr Gwasanaethau Stryd.

Tîm fydd yn gyfrifol am ddylunio'r cylchdeithiau newydd, ymgynghori gyda'r Undebau a Staff perthnasol, sicrhau adnoddau dynol, fflyd a chynwysyddion ar gyfer y newid. Ymgymryd ag ymgyrchoedd penodol, ymateb i ymholiadau a phryderon. Codi ymwybyddiaeth, trefnu'r taflenni gwybodaeth, dosbarthu cynhwysyddion ayyb.

7.5 Dylunio'r Newid

Mae'r Adran eisoes wedi datblygu system lle mae cylchdeithiau casglu gwastraff y Sir mewn ffurf digidol (electroneg). O ganlyniad bydd y broses o addasu a dylunio'r cylchdeithiau newydd yn haws y tro hwn o'i gymharu a phan gyflawnwyd y newid sylweddol diwethaf i gasglu pob yn ail wythnos.

Bydd angen cadarnhau a mesur amseriad/effeithiolrwydd y cylchdeithiau newydd yn ôl yr arfer a chael y criwiau casglu yn ymwybodol ac wedi ymgyfarwyddo a'r cylchdeithiau newydd. O ganlyniad, bydd adborth y criw casglu i'r newidiadau yn hanfodol os am sicrhau gwasanaeth casglu effeithiol.

Rhagwelir y bydd newid sylweddol yn y pwysau o ddeunyddiau a gesglir gyda'r drefn bocsglas/bwyd yn wythnosol o ganlyniad i'r newid - a gostyngiad sylweddol yn y defnydd o'r casglu gweddilliol. Bydd hyn yn rhan o ddyluniad y cylchdeithiau newydd.

Mae'n debygol iawn y bydd mwy o ofyn ar ddefnyddio ein Canolfannau Ailgylchu yn ystod y cyfnod o drawsnewid a bydd hyn yn cael ei fonitro'n ofalus yn ystod y cyfnod.

7.6 Mae Timau Tasg a staff profiadol ar gael i wireddu'r newid yn enwedig o ran elfennau gweithredol a bydd yr ychwanegiad o'r Tîm Ymgysylltu i'r drefn rheolaethol o fantais gan bod angen rhoddi pwyslais ac ymdrechion ar newid ymddygiad nifer o drigolion Gwynedd os am lwyddo gyda'r newid.

8. ACHOS ARIANNOL

8.1 Er mwyn adnabod yr achos ariannol, mae cymhariaeth wedi ei wneud rhwng costau ragwelir gyda'r gwasanaeth argymhellir a chostau'r gwasanaeth presennol ac ar sail ffigyrau a chyllideb blwyddyn ariannol 2013/14.

8.2 Mae'r dadansoddiad ariannol yn seiliedig ar gostau llafur a fflyd yn unig gan mai dyma yw prif elfennau costau casglu gwastraff.

8.3 Mantais casglu ar amllder o 3 wythnos yw bod hyblygrwydd i ddefnyddio'r adnoddau perthnasol i gasglu gwastraff masnachol yn ogystal mewn diwrnod casglu sydd yn shift 12 awr, h.y. bydd casglu gwastraff domestig yn y bore yn cael ei ddilyn gyda chasglu gwastraff masnachol yn y prynhawn. Mae cyfuno'r gwasanaethau hyn yn cynnig gwireddu arbedion ychwanegol i'r Cyngor.

8.4 Bydd angen darparu eithriadau i'r drefn newydd, ac mae costau ynghlwm a hyn sef:

- | | | |
|-------|---|---------|
| (i) | darpariaeth ar gyfer casglu cewynnau pob pythefnos i'w ailgylchu | £60k pa |
| (ii) | darpariaeth ar gyfer casglu mewn ardaloedd a phoblogaeth myfyrwyr uchel | £15k pa |
| (iii) | darpariaeth biniau mwy i deuluoedd mawr | £5k pa |

- 8.5 **Er yr eithriadau, rhagwelir bydd cyfanswm arbedion blynyddol i'r Cyngor o weithredu'r drefn newydd drwy'r Sir yn £349,070.**
- 8.6 **Yn sgil y sefyllfa ariannol sy'n wynebu'r Cyngor yn ystod y 4 blynedd nesaf, gyda'r posibiliad o hyd at £50 miliwn o leihad mewn cyllideb y Cyngor, byddai'r arbedion sylweddol o'r newid hwn yn gymorth ac yn fanteisiol iawn i'r Cyngor.**

8.7 Mae'r tabl canlynol yn crynhoi'r oblygiadau ariannol ac oblygiadau ar lefelau staffio o weithredu'r newid argymhellir.

<u>Crynodeb Opsiwn cadw at faint bin gweddilliol 240 ltr ond ei gasglu ar amllder 3 wythnos</u>	
<u>Nodiadau cyffredinol</u>	
<ul style="list-style-type: none"> * Dim yn cynnwys unrhyw gynnydd posib yng nghostau casgliadau ailgylchu na'r Canolfannau Ailgylchu * Arbedion ar sail Gweithwyr a Cherbydau yn unig (nid Cyflenwadau, Gorbenion ayyb) * Mae'r opsiwn yn cynnwys diswyddiadau; felly angen ystyried cost ac amserlen hyn * Nid yw'r nifer FTE yn angenrheidiol yn adnabod y nifer gweithwyr cyfredol, ond yn hytrach y gyllideb sydd ar gael 	
	<u>Parhau gyda bin maint 240ltr</u>
Maint Bin Gweddilliol Amllder Casgliadau Gwastraff Gweddilliol Oriau Gweithwyr Manylion Eraill	Biniau 240 ltr / neu 3 bag du 3 Wythnos Shifftiau 12 awr (6 Diwrnod) Ymgorffori Masnachol
<u>Manylion Ariannol – Cyllidebau</u>	
Amcan Cost Gweithwyr a Cherbydau	£2,154,280
Llai amcan gost casglu gwastraff gardd	£913,210
Amcan Cost Gweithwyr a Cherbydau Gweddilliol	£1,241,070
Cyllideb Gyfredol Gweithwyr a Cherbydau	£2,463,350
Llai amcan gost casglu gwastraff gardd	£913,210
Cost Presennol Gweithwyr a Cherbydau Gweddilliol	£1,550,140
Arbediad	-£309,070
Arbediad Masnachol Ychwanegol	-£120,000
Is-gyfanswm Arbedion	-£429,070
Costau ychwanegol i gyfarch eithriadau posib	
1) Darpariaeth casglu cewynau pob pythefnos i'w ailgylchu	£60,000
2) Darpariaeth casglu rhai ardaloedd myfyrwyr	£15,000
3) Darpariaeth biniau mwy ar gyfer teuluoedd mawr	£5,000
Cyfanswm Arbedion Clir	-£349,070
<u>Manylion Gweithwyr (gan gynnwys wrth gefn)</u>	
Amcan FTE Gweithwyr (Gardd a Gweddilliol)	51.60
FTE Cyfredol Gweithwyr	56.96
Lleihad FTE Masnachol	-6.00
Cyfanswm Lleihad FTE	-11.36
Crynodeb o'r Arbedion	<ul style="list-style-type: none"> * Gweddilliol pob 3 wythnos, Gardd pob pythefnos * Lleihau Cylchdeithiau, ac felly angen llai o gerbydau a gweithwyr * Rhannu costau Gweithwyr a Cherbydau gyda Masnachol
Newid tebygol yn y nifer gweithwyr parhaol	-16.00
Newid tebygol yn y nifer gweithwyr tymhorol/dros dro	4.64
Newid tebygol yn y nifer gweithwyr	-11.36

- 8.8 Fe welir o'r tabl yn 8.7 bod oblygiadau o ran lefel staffio gyda hyd at 16 swyddi parhaol yn debyg o gael ei effeithio a chyfanswm gwerth yn agos at 12 swydd yn cael ei golli.
- 8.9 Nid yw'r arbedion ariannol sydd wedi eu hadnabod yn cynnwys costau diswyddo a bydd yn rhaid i'r Cyngor ystyried cost ac amserlen hyn wrth gynllunio a gwireddu'r newid.
- 8.10 Bydd pob ymdrech yn cael ei wneud i roddi cymorth i staff a effeithir dan y drefn Gormodedd e.e. ceisio swyddi eraill o fewn yr Adran, Cyngor neu gan eraill.
- 8.11 Dylid nodi na fydd yr union ffigur o ran arbedion ar gael, ac wedi ei gadarnhau, hyd nes bydd y cylchdeithiau newydd wedi eu dylunio'n fanwl a'i fesur ar y ddaear o ran gweithrediad. Mae ambell elfen ariannol yn fwy 'sensitif' a debygol o newid, sef costau'r eithriadau yn bennaf, ac yn benodol y ddarpariaeth ar gyfer ymdrin â chewynnau. Mae hyn o ganlyniad i ansicrwydd am yr union ofyn am y ddarpariaeth gan drigolion. O ganlyniad, mae posibilrwydd bydd ychydig yn fwy o arbedion ar gael o'r newid na'r hyn awgrymir yn y dadansoddiad hwn os bydd y galw yn llai na ragwelir.
- 8.12 O ran amserlen gwireddu'r arbedion ac ar sail yr amserlen gychwynnol (a phoblogaeth), dylai oddeutu chwarter yr arbedion gael ei wireddu yn 2014/15 sef £90k gyda'r gweddill yn y flwyddyn ariannol 2015/16.

9. YMGYSYLLTU

- 9.1 Mae ymarferiad Ymgysylltu eithaf sylweddol wedi ei gynnal yn ddiweddar ar gyfer adnabod:
- beth sydd yn rhwystro trigolion rhag ailgylchu
 - beth allai'r Cyngor ei wneud i wella a hwyluso ailgylchu
 - beth fyddai'r pryderon o fabwysiadu trefn o gasglu gweddilliol pob tair wythnos yn hytrach na phob pythefnos.
- 9.2 Mae canlyniad a chanfyddiadau'r Ymarferiad Ymgysylltu ar ffurf adroddiad ar wahân o dan y teitl "Ymarferiad Ymgysylltu Ailgylchu a Chompostio – Y Prif Ganfyddiadau".
- 9.3 Mae Tîm Ymgysylltu mewn bodolaeth ac mae'n fwriad i'r Tîm Ymgysylltu barhau a chyfrannu tuag at gyflwyno a gwireddu'r newid i drefniadau casglu.
- 9.4 Prif swyddogaeth y Tîm Ymgysylltu fydd i:
- ddatblygu Cynllun Ymgysylltu manwl ar gyfer cyflwyno'r newid
 - gofalu bod cyfathrebiad priodol ar gyfer sicrhau newid mewn arferion ac ymddygiad
 - marchnata'r gwasanaeth er mwyn cynyddu ailgylchu a defnydd o'r gwasanaeth casglu bwyd yn wythnosol

- marchnata gwasanaeth er mwyn codi ymwybyddiaeth o'r trefniadau casglu gwastraff newydd
- adnabod a thargeddu cynulleidfaoedd
- cyd-gordio ymgyrchoedd penodol a datganiadau i'r wasg
- mesur a monitro effeithiolrwydd ymgyrchoedd a chyflwyno'r newid
- sicrhau cyfathrebiad mewnol clir a chyson oddi fewn i'r gwasanaeth yn ystod cyfnod cyflwyno'r newid.

9.5 Bydd y Cynllun Ymgysylltu yn cyfarch:

9.5.1 Y Cylch Gorchwyl sef:

- i gyflwyno newid i amllder casglu gwastraff gweddilliol trigolion y Sir
- newid i ddyddiadau casglu (i ganran isel o drigolion)
- hyrwyddo ystod o wasanaethau ar gael i ailgylchu a chompostio
- annog cyfranogaeth mewn ailgylchu a chompostio
- codi ymwybyddiaeth i Strategaeth Wastraff y Cyngor a Llywodraeth Cymru.

9.5.2 Adnabod y Defnyddwyr:

- oedran, lleoliad, gofynion arbennig, ardaloedd gyda myfyrwyr, fflatiau, pwyntiau cymunedol a.y.y.b.
- teilwrio ymgyrchoedd penodol ar gyfer ystod o ddefnyddwyr
- gwerthuso bodlonrwydd y defnyddwyr o'r gwasanaeth newydd
- gwerthuso unrhyw fudd o'r ymgyrch/newid o safbwynt y gwasanaeth/Cyngor.

9.5.3 Adnabod pwy sy'n gyfrifol am y cynllun ac elfennau ohono.

9.5.4 Adnabod gofynion cyllidol ar gyfer yr ymgyrch.

9.5.5 Adnabod amserlen i'r ymgyrch gan blethu gydag amserlenni gweithredol cyflwyno'r newid.

9.5.6 Gwerthuso a mesur llwyddiant yr ymgyrch.

9.6 Bydd y Cynllun Ymgysylltu yn manylu ar y dulliau ddefnyddir ar gyfer cyflwyno'r newid gan gynnwys:

- Datganiadau i'r Wasg
- Erthyglau yn Newyddion Gwynedd (60000 o gopïau ddwywaith y flwyddyn)
- Gwefan y Cyngor (oddeutu 32000 o ddefnyddwyr yn fisol ar hyn o bryd)
- Gwefannau Cyhoeddus Twitter a Facebook (oddeutu 7200 Twitter, 2800 Facebook o ddefnyddwyr ar hyn o bryd)
- Newyddlen 'Cyngor ar ei Orau' i weithwyr y Cyngor
- Rhaeadr (gwybodaeth gwefan pob pythefnos i Aelodau)
- Derbynfydd, Siop Gwynedd, Llyfrgelloedd a Sefydliadau'r Cyngor
- Digwyddiadau a chyfarfodydd penodol
 - Trelar ailgylchu (mewn archfarchnadoedd a sioeau/digwyddiadau)
 - cyfarfodydd gyda'r gymuned a grwpiau ffocws
 - hyfforddiant i Aelodau

- Llythyrau a phecynnau gwybodaeth uniongyrchol
 - cyfarwyddiadau o flaen llaw/calendrau
 - llythyrau ail atgoffa
 - curo drysau (Swyddogion Ailgylchu)
 - pecynnau gwybodaeth, taflenni a phosteri pwrpasol.
- Technegau newid ymddygiad.

9.7 **Bydd gan y Tîm Ymgysylltu rôl allweddol i'w gymryd mewn gwireddu'r Cynllun Ymgysylltu fydd ei angen ar gyfer cyflwyno'r newid. Prif amcan hyn fydd i farchnata'r gwasanaeth ar ei newydd wedd ac i annog cyfranogaeth a newid mewn ymddygiad. Bydd llwyddiant cyflwyno'r newid yn ddibynnol ar sicrhau gwybodaeth a chyfathrebu clir, syml a chyson nid yn unig yn allanol ond yn fewnol oddi fewn i'r gwasanaeth yn ogystal.**

10. AMSERLEN

10.1 Mae'r amserlen ar gyfer cyflawni'r newid yn seiliedig ac yn ddibynnol ar benderfyniad y Cabinet i wireddu'r newid gael ei gymryd ar ddechrau'r flwyddyn ariannol 2014/15.

10.2 O gyrraedd penderfyniad, bydd angen hyd at 6 mis o amser ar gyfer rhagbaratoi'r newid fydd yn cael ei gyflwyno fesul ardal o'r Sir. Bydd angen yr amser hwn ar gyfer dylunio a mesur y cylchdeithiau newydd, trefnu ymarferion ymgysylltu a sicrhau codi ymwybyddiaeth, hysbysu trigolion ac aelodau o'r newid.

10.3 Drwy gyflwyno'r newid fesur Ardal o'r Sir, mae'n rhoddi cyfleoedd i addasu a chyfarch unrhyw broblemau a godir cyn ei ledaenu i weddill y Sir.

10.4 **Mae'r amserlen yn dangos bod angen hyd at 18 mis i weithredu'r newid drwy'r Sir gyda dyddiadau cychwynnol ar gyfer cyflwyno'r newid fesul ardal o Wynedd fel a ganlyn:**

Ardal Dwyfor: 6 Hydref, 2014

Ardal Meirionnydd: 9 Mawrth, 2015

Ardal Arfon: 8 Mehefin 2015

10.5 Bydd union amserlen gweithredu'r newid yn cael ei fanylu a'i ehangu gan y Timau Tasg sy'n gyfrifol am weithredu'r newid a bydd yn cynnwys:

- union amseriad ymgyrchoedd ac ymarferion Ymgysylltu
- amserlen ar gyfer ymgynghori a staff ac Undebau
- amserlen ar gyfer cyflwyno newidiadau i'r fflyd perthnasol
- amserlen ar gyfer pwrcasu a dosbarthu cynhwysyddion gan gynnwys Cartgylchu

10.6 AMSERLEN GWEITHREDOL – Cyflwyno newid i'r drefn casgliadau gweddilliol

Crynodeb o'r dyddiadau allweddol	2014							2015							2016										
	Ebrill	Mai	Mehefin	Gorffennaf	Awst	Medi	Hydref	Tachwedd	Rhagfyr	Ionawr	Chwefror	Mawrth	Ebrill	Mai	Mehefin	Gorffennaf	Awst	Medi	Hydref	Tachwedd	Rhagfyr	Ionawr	Chwefror	Mawrth	
DWYFOR																									
Gwybodaeth yn cael ei anfon allan er sylw Aelodau Dwyfor																									
Dechrau gwaith codi ymwybyddiaeth																									
Ymgysylltu – curo drysau, gollwng pamffledi, hysbysebion, roadshow, ymweliadau																									
Anfon allan calendr a chadarnhad o'r dyddiad cychwyn																									
Dyddiad gweithredol ardal Dwyfor Dydd Llun 6ed o Hydref 2014																									
Parhau cyswilt gyda'r trigolion, Aelodau, monitro'r drefn, ymateb a phroblemau																									
Adrodd yn ôl ar y newid dechrau mis Rhagfyr 2014																									
MEIRIONNYDD																									
Gwybodaeth yn cael ei anfon allan er sylw Aelodau Meirionnydd																									
Dechrau gwaith codi ymwybyddiaeth																									
Ymgysylltu - curo drysau, golwg pamffledi, hysbysebion, roadshow, ymweliadau																									
Anfon allan calendr a chadarnhad o'r dyddiad cychwyn																									
Dyddiad gweithredol ardal Meirionnydd Dydd Llun 9fed Mawrth 2015																									
Parhau cyswilt gyda'r trigolion, Aelodau, monitro'r drefn, ymateb a phroblemau																									
Adrodd yn ôl ar y newid - dechrau mis Mai 2015																									
ARFON																									
Gwybodaeth yn cael ei anfon allan er sylw Aelodau Arfon																									
Dechrau gwaith codi ymwybyddiaeth																									
Ymgysylltu – curo drysau, gollwng pamffledi, hysbysebion, roadshow, ymweliadau																									
Anfon allan calendr a chadarnhad o'r dyddiad cychwyn																									
Dyddiad gweithredol ardal Arfon Dydd Llun, 8fed Mehefin 2015																									
Parhau cyswilt gyda'r trigolion, Aelodau, monitro'r drefn, ymateb a phroblemau																									
Cyflwyno adroddiad terfynol am y newid amlygu effeithiau, problemau a pherfformiad																									

CYNNAL ASESIAID EFFAITH CYDRADDOLDEB

Os am gymorth gyda llenwi'r templed yma, cysylltwch â Ruth Richards, Swyddog Cydraddoldeb ac Iaith ruthrichards@gwynedd.gov.uk est. 2056

ASESIAD EFFAITH CYDRADDOLDEB AR NEWID I GASGLU GWASTRAFF GWEDDILLIOL

1) AWDUR (ON) YR ASESIAID

Gwyn Morris Jones – Pennaeth Priffyrdd a Bwrdeistrefol

2) PARTNERIAID

Nodwch unrhyw rai eraill sydd angen eu cynnwys fel rhan o'r broses asesu: Gall hyn gynnwys staff rheng flaen, sefydliadau partner, arbenigwyr maes ayb.

Cyngor Gwynedd yn unig sydd a chyfrifoldeb am gyflawni'r gwasanaeth casglu gwastraff a gwireddu'r newid i drefniadau casglu gwastraff gweddilliol.

3) DYDDIAD DECHRAU'R ASESIAID

Ionawr 2014

4) DYDDIAD GORFFEN YR ASESIAID

Ebrill 2014

5) NOD AC AMCANION Y POLISI / GWASANAETH / SWYDDOGAETH

Nodwch pam fod angen y polisi a beth mae'r Awdurdod yn gobeithio ei gyflawni drwyddo

Mae angen i'r Cyngor ystyried dulliau i gyfyngu ar ordddefnydd presennol ein trigolion o gynhwysyddion casglu gwastraff gweddilliol. Mae'n angenrheidiol cyflwyno'r newid i drefniadau presennol o gasglu gwastraff gweddilliol os am gyflawni'r Strategaeth Wastraff, cyrraedd targedau statudol o safbwynt lwfansau tirlenwi, lefelau ailgylchu ac er mwyn osgoi dirwyon sylweddol ar y Cyngor os na fydd cyrraedd y targedau hyn.

6) CYFRANOGIAD AC YMGYNGHORIAD

Pa gyfranogiad ac ymgynghoriad a gynhaliwyd ar y polisi / gwasanaeth / swyddogaeth a beth oedd y canlyniad?

Ymgwymerwyd ag Ymgysylltiad Ailgylchu a Chompostio yn ystod mis Ionawr a Chwefror 2014.

Cyflawnwyd y gweithgareddau canlynol o'r ymarferiad:

- Arolwg o aelodau Panel Trigolion Gwynedd
- Arolwg cyhoeddus – ar agor i holl breswylwyr y Sir drwy cymysgedd o ddulliau cyfathrebu
- Ymgysylltu ac Aelodau Etholedig
- Grwpiau Ffocws – yn cynnwys Grwp Ffocws gyda Thrigolion Hyn

Roedd yr arolwg yn canolbwyntio ar nifer o faterion ac yn rhoi'r cyfle i aelodau'r Panel Trigolion a thrigolion, i rannu eu barn ar faterion megis:

- Eu defnydd o'r gwasanaeth ailgylchu a chompostio;
- Unrhyw rwystrau rhag gwneud defnydd llawn o'r gwasanaeth ailgylchu a chompostio;
- Awgrymiadau ar sut i annog mwy o ddefnydd o'r gwasanaeth ailgylchu a chompostio;
- Newidiadau posib i'r gwasanaeth casglu gwastraff (bin olwyn gwyrdd gweddilliol neu 3 sach du).

Gweler y prif ganfyddiadau o'r Ymarferiad Ymgysylltu yn Atodiad 1.

7) TYSTIOLAETH SYDD AR GAEL

Gall y dystiolaeth fod yn seiliedig ar ddata lleol neu genedlaethol, ar fonitro ar ymgynghori, sylwadau staff ayb

Fel yr uchod.

8) BYLCHAU MEWN TYSTIOLAETH

Nodwch unrhyw fylchau mewn tystiolaeth ac esboniwch sut y caiff y rhain eu llenwi

Roedd yr Ymarferiad Ymgysylltu yn eang.

9) PERTHASEDD AC EFFAITH

Dylai hyn amlinellu beth yw perthnasedd y polisi/ gwasanaeth/ swyddogaeth i'r dyletswyddau cydraddoldeb cyffredinol ac i bob un o'r grwpiau cydraddoldeb (nodweddion gwarchoddedig). Dylid nodi'n glir beth fydd yn effaith wir neu debygol. Efallai na fydd perthnasedd nag effaith i bob un o'r dyletswyddau na'r nodweddion, ond os canfyddir perthnasedd a/ neu effaith mewn unrhyw un neu fwy o gategorïau, yna bydd gofyn bwrw ymlaen gyda'r Aseiad

9a)

Dyletswyddau Cyffredinol y Ddeddf Cydraddoldeb	Perthnasedd	Yr effaith wirioneddol neu debygol
Cael gwared â chamwahanïaethu anghyfreithlon, aflonyddu ac eriedigaeth	Perthnasedd	Effaith debygol – oherwydd pryderon iechyd a diogelwch megis clytiau a biniau drewi.
Hyrwyddo cyfleoedd cyfartal	Perthnasedd posib	Effaith debygol – eithriad mewn ardaloedd penodol e.e. Trefniadaeth ddim yn addas/gweithio mewn ardal ble mae poblogaeth symudol uchel (fel myfyrwyr).
Meithrin perthnasau da	Perthnasedd	Effaith debygol – Sicrhau cyfathrebiad da a chyfarwyddiadau clir wrth ei gyflwyno – rhaid cyfarch hyn yn y Cynllun Ymgysylltu pwrpasol ar gyfer cyflwyno'r newid.

9b)

Nodweddion	Perthnasedd	Yr effaith wirioneddol neu debygol
Hill	Dim perthnasedd cyn belled ag y gwyddom.	Dim effaith gwahaniaethol
Anabledd	Perthnasedd	Effaith debygol – pryderon pobl anabl o ran pwysau'r bin
Rhyw	Dim perthna cyn belled ag y gwyddom.sedd	Dim effaith gwahaniaethol
Ailbennu rhywedd	Dim perthnasedd cyn belled ag y gwyddom.	Dim effaith gwahaniaethol
Cyfeiriadedd rhywiol	Dim perthnasedd cyn belled ag y gwyddom.	Dim effaith gwahaniaethol
Crefydd neu gred	Dim perthnasedd cyn belled ag y gwyddom.	Dim effaith gwahaniaethol
Yr iaith Gymraeg	Dim perthnasedd cyn belled ag y gwyddom.	Dim effaith gwahaniaethol
Oedran	Perthnasedd	Effaith debygol – pryderon pobl hyn o ran pwysau'r bin
Beichiogrwydd a mamolaeth	Perthnasedd	Effaith debygol – pryderon clytiau yn drewi
Priodas a phartneriaeth sifil	Dim perthnasedd cyn belled ag y	Dim effaith gwahaniaethol

Atodiad 3

	gwyddom.	
--	----------	--

10) MYND I'R AFAEL A'R EFFAITH

a)	<p>Nodwch unrhyw effaith posib o safbwynt cydraddoldeb</p> <p>Effaith – pryderon pobl anabl a pobl hyn. Effaith – pryder bod clytiau yn drewi.</p>
b)	<p>Pa gamau gellir eu cymryd i leihau neu wella'r effeithiau yma?</p> <p>Pryderon pobl anabl a hyn Monitro effaith y newid yn ofalus. Trefniadau i'r bregus eisoes mewn lle e.e. 'casglu drws cefn'. Galw Gwynedd i fonitro galwadau perthnasol ar y pryderon hyn ac i hysbysu'r gwasanaeth pe cyfyd. Y gwasanaeth i ddilyn unrhyw achos yn ol y gofyn.</p> <p>Pryder bod clytiau yn drewi Adnabod yr union ofyn ar y ddarpariaeth sicrhau gweinyddiaeth ar gyfer darpariaeth I'r eiddo am gyfnod hyd at 30 mis. Casglu pob pythefnos gyda chasgliadau clinigol y Cyngor.</p> <p>Sicrhau cyfathrebu clir ac addas Mae'n hanfodol bwysig cyflwyno'r negeseuon mewn modd clir a dealladwy. Bydd hefyd angen cynnig yr wybodaeth ar wahanol ffurf yn unol ag anghenion unigolion (e.e. cais am wybodaeth ar ffurf awdio ayb).</p>
c)	<p>A oes angen ail-ystyried y cynllun?</p> <p>Na, mae'r Achos Busnes yn derbyn pryderon rhai grwpiau ac wedi ei adnabod fel risg i'r newid. O'r prif ganfyddiadau yr Ymarferiad Ymgysylltu y prif bryderon amlygwyd oedd o safbwynt ystyriaethau iechyd a diogelwch, yn benodol pryder am gadw clytiau am gyfnod hirach na phythefnos. Mae angen cyfarch y pryderon hyn ynghyd a'r risgiau ynghlwm yn y broses o gyflawni'r newid.</p>

11) TREFNIADAU MONITRO AC ADOLYGU

Fydd trefn reolaethol ar gyfer monitro, adolygu ac adrodd ar ddatblygiad a chyflawni'r newid.

Mai'r drefn reolaethol yn cynnwys mewnbwn y canlynol:

- Cabinet y Cyngor
- Tîm Rheoli Corfforaethol
- Panel Cyflawni Amgylchedd

12) CYNLLUN GWEITHREDU

Dylid atodi Cynllun Gweithredu sy'n cynnwys y camau gweithredu, cyfrifoldebau, amserlen, ac amlinelliad o'r trefniadau adolygu a gwerthuso

Gweler yr Achos Busnes yn Atodiad 2.

13) PENDERFYNU

Cyflwyno i'r Cabinet am benderfyniad ar 29 Ebrill 2014.

**TAFLEN BENDERFYNIAD CABINET Y CYNGOR/ COUNCIL CABINET DECISION
NOTICE**

Dyddiad/Date 20140429

PWNC / SUBJECT

**Eitem 6 - Strategaeth Wastraff – Newid i Gasglu Gwastraff Gweddilliol
Item 6 - Waste Strategy - Change to Residual Waste Collection**

PENDERFYNIAD / DECISION

Newid casgliadau gwastraff gweddilliol trigolion Gwynedd i amllder o 3 wythnos.
To change to 3 weekly collection of residual waste from Gwynedd's residents.

Rhesymau dros y penderfyniad / Reason for the decision:-

Mabwysiadwyd Strategaeth Wastraff y Cyngor am y cyfnod 2010 hyd at 2025 yng nghyfarfod y Cyngor ar 21 Ionawr, 2010.

Amcan y Strategaeth Wastraff yw amddiffyn yr amgylchedd a sicrhau cymunedau cynaliadwy. Gellir crynhoi'r Strategaeth Wastraff fel a ganlyn:

'i leihau ar y gwastraff a gynhyrchir ac i leihau yn sylweddol ar ein dibyniaeth ar dirlenwi drwy gynyddu lefelau ailgylchu a chompostio gwastraff'.

Mae'r Strategaeth Wastraff yn cynnwys 12 cam i'w gwireddu er mwyn ei chyflawni. Mae'r cam dan ystyriaeth y Cabinet hwn fel a ganlyn:

Lleihau ar y cynhwysydd gwastraff gweddilliol (2010 ymlaen)

- *bin gwyrdd presennol safonol yn 240litr – angen ei adolygu oherwydd gostyngiad yn ei ddefnydd*
- *ystyried yr opsiwn o newid amllder casglu.*

Ar hyn o bryd cesglir gwastraff gweddilliol o dai Gwynedd drwy ddefnydd bin gwyrdd maint 240 litr (neu 3 bag du) ar amllder pob bythefnos h.y. pob yn ail wythnos gyda'r bin gwastraff gardd (bin olwyn brown).

Mae arolygon diweddar o gynnwys biniau gweddilliol trigolion Gwynedd yn dangos bod yn agos i 50% o'r gwastraff yn y bin yn wastraff bwyd a gwastraff hawdd ei ailgylchu, er y ddarpariaeth wythnosol ar gyfer casglu'r deunyddiau hyn. Mae'r ffaith bod y gwastraff hwn yn y bin gweddilliol yn mynd i dirlenwi yn peryglu'r Cyngor o safbwynt mynd dros ei Lwfans Tirlenwi ac yn rhwystro'r Cyngor rhag cyrraedd ei dargedau statudol ailgylchu – gyda'r posibilid o ddenu dirwyon sylweddol o ganlyniad.

Ar lefel ailgylchu o 51.25% yn 2012/13, daeth Cyngor Gwynedd o fewn trwch blewyn i dderbyn dirwy o £ 123,200 gan Lywodraeth Cymru am fethu â chyrraedd targed statudol 52% am y flwyddyn. Bydd angen cyrraedd lefelau ailgylchu 58% yn 2016 a 70% erbyn 2025, ac mae angen cyflwyno'r newid er mwyn cael sicrwydd o gyrraedd y targedau hyn.

Os yw'r Cyngor am gyflawni'r Strategaeth Wastraff, cyrraedd targedau statudol o safbwynt lwfansau tirlenwi a lefelau ailgylchu ac osgoi dirwyon sylweddol ar y Cyngor – mae'n rhaid cyflwyno newid i'r drefn bresennol o gasglu gwastraff gweddilliol o eiddo domestig yng Ngwynedd.

Wedi ei gyflwyno drwy'r Sir, rhagwelir bydd y drefn newydd o gasglu gwastraff gweddilliol ar amllder o 3 wythnos yn galluogi'r Cyngor wneud arbedion sylweddol oddeutu £ 350,000 y flwyddyn. Mae hyn wedi cymryd i ystyriaeth oblygiadau gwneud darpariaeth ar gyfer eithriadau fel casglu clytiau pob pythefnos, casglu pob pythefnos mewn ardaloedd a phoblogaeth myfyrwyr uchel a darparu biniau mwy o faint i deuluoedd mawr.

Yn sgil y sefyllfa ariannol dybryd sy'n wynebu'r Cyngor yn ystod y 4 blynedd nesaf, gyda'r posibiliad o hyd at £ 50 miliwn o leihad yng nghyllideb y Cyngor dros y cyfnod, byddai sicrhau'r arbedion sy'n deillio o'r newid hwn o gymorth sylweddol ac o fantais i'r Cyngor.

Cynhaliwyd Arolwg Panel Trigolion ac Arolwg Cyhoeddus, Ymgysylltu ac Aelodau a Grwpiau Ffocws a'r prif ganfyddiadau oedd:

- Dros 90% o bobl Gwynedd yn cytuno y dylai'r Cyngor gymryd camau i annog mwy o bobl i ailgylchu a chompostio er mwyn osgoi dirwyon.
- Yr angen am wybodaeth glir a syml yn egluro trefniadau ailgylchu yn neges bwysig.
- Yr angen hefyd i addysgu plant am ailgylchu er mwyn iddynt hwy fynd â'r neges adref wedi ei bwysleisio'n gyson.
- Yr un yw pryderon trigolion ac aelodau ar draws Gwynedd am yr opsiwn posib o gasglu gwastraff gweddilliol pob tair wythnos ond fe nododd tua 47% o drigolion na fyddai ganddynt bryderon o gwbl.
- Y pryderon a nodwyd yn cynnwys pryderon am iechyd a diogelwch megis clytiau a biniau'n drewi; pryderon ymarferol am y gwasanaeth a phroblemau mewn ardaloedd arbennig neu i grwpiau neilltuol megis tai haf a thai myfyrwyr.
- Potensial i gynyddu defnydd o'r gwasanaeth compostio bwyd wythnosol wrth edrych sut mae annog mwy o bobl i newid eu hymddygiad

Bydd gan y Tim Ymgysylltu rôl allweddol o hyn ymlaen wrth wireddu'r Cynllun Ymgysylltu fydd ei angen ar gyfer cyflwyno'r newid. Prif amcan hyn fydd marchnata'r gwasanaeth ar ei newydd wedd ac annog cyfranogaeth a newid mewn ymddygiad. Bydd llwyddiant cyflwyno'r newid yn ddibynnol ar sicrhau gwybodaeth a chyfathrebu clir, syml a chyson nid yn unig yn allanol ond yn fewnol o fewn y gwasanaeth yn ogystal.

Mae'r amserlen yn dangos bod angen hyd at 18 mis i weithredu'r newid drwy'r Sir. Mae dyddiadau cychwynnol ar gyfer cyflwyno'r newid fesul ardal o Wynedd fel a ganlyn:

Ardal Dwyfor: 6 Hydref, 2014
Ardal Meirionnydd: 9 Mawrth, 2015
Ardal Arfon: 8 Mehefin, 2015

The Council's Waste Strategy for the period 2010 to 2025 was adopted by the Council in its meeting of 21 January, 2010.

The aim of the Waste Strategy is to protect the environment and ensure sustainable communities. It can be summarised as follows:

'to reduce the amount of waste produced and to substantially reduce our dependency on landfill by increasing recycling and composting levels'.

The Waste Strategy contains 12 steps to be implemented in order to achieve the Strategy. The measure being considered here by the Cabinet is:

Reduce the size of the residual waste receptacle (2010 onwards)

- current standard green bin is 240 litre – this needs to be reviewed in light of reduced usage*
- consider the option of changing the collection frequency.*

Currently, residual waste is collected from Gwynedd households by means of 240 litre size bins (or 3 black bags) every fortnight i.e. at alternate weeks with the garden waste bin (brown wheeled bin).

Recent surveys of the contents of Gwynedd's residents' residual bins have shown that close to 50% of the waste in the bin is food waste and waste that can be easily recycled. This is despite there being a weekly service for the collection of these materials. The fact that this waste goes straight to landfill jeopardises the Council in terms of exceeding its Landfill Allowance and hinders the Council in terms of meeting its statutory recycling targets – with the possibility of attracting significant financial penalties as a consequence.

At a recycling level of 51.25% in 2012/13, Gwynedd Council narrowly missed having to face a fine of £123,200 from the Welsh Government for failing to meet a statutory target of 52% for the year. Recycling targets of 58% for 2016, and 70% by 2025 have to be met in the future. This change is necessary in order to have certainty that these targets will be met.

It is essential that changes to current residual waste collection arrangements from domestic properties in Gwynedd be introduced if the Waste Strategy is to be achieved; if statutory targets are to be met in terms of landfill allowance and

recycling targets and in order to avoid significant financial penalties for the Council.

Once introduced throughout the County, it is envisaged that collecting residual waste at 3 weekly intervals will realize savings in the order of £350k per annum for the Council. This is after taking into account the costs associated with dealing with exceptions such as collecting nappies at fortnightly intervals, collecting fortnightly in areas of high student population and providing larger bins for larger families.

When considering the dire financial prospects facing the Council in the next 4 years, with the possibility of up to £50 million reduction in the Council's budget during the period; the savings envisaged as a consequence of this change will be of assistance and significantly benefit the Council.

A Residents' Panel Survey and Public Survey were held, in addition to Engagement with Members and Focus Groups, and the main findings were as follows:

- Over 90% of Gwynedd's residents agree that the Council should take further steps to encourage more residents to recycle and compost waste and in order to avoid fines.*
- The need for clear and simple information given to explain recycling arrangements.*
- The need to continually inform and educate children on recycling and in order for them to take what is learnt home.*
- The same concerns were raised by residents and Members throughout Gwynedd regarding the possible option of collecting residual waste at intervals of 3 weeks, however, approximately 47% of residents stated that they would have no concerns at all with this change.*
- The concerns raised included issues relating to public health and dealing with nappies and odours; practical concerns relating to the service and problems relating to specific areas or groups such as holiday homes and student residencies.*
- The potential to increase participation in the weekly food waste collection service by urging residents to change their behaviour.*

The Engagement Team will have a key role to play in implementing the Engagement Plan required in introducing the changes. The main objective will be to market the new service by promoting participation and behavioural change. The success of implementing the change will be dependent on ensuring clear, simple and consistent communication not only with residents but internally within the Service.

The timetable shows that it will take up to 18 months for the change to be implemented throughout the County – and only if a decision can be reached by the Cabinet early in the financial year to effect the change. The preliminary dates for the introduction of the new collection arrangement in the three areas of

Gwynedd are as follows:

Dwyfor Area: 6 October, 2014

Meirionnydd Area: 9 March, 2015

Arfon Area: 8 June, 2015

Sylwadau neu bwyntiau croes / Observations or opposing views:-

Yn dilyn cyflwyno'r adroddiad gan yr Aelod Cabinet Amgylchedd, trafodwyd y ffaith fod y broses ymgysylltu wedi bod yn un hynod werthfawr ac y bydd y broses ymgysylltu yn parhau wrth i'r newidiadau gael eu cyflwyno. Nodwyd fod y broses hon yn enghraifft o'r modd y mae'r berthynas yn newid rhwng y wladwriaeth a'r dinesydd ac yn amlygu'r ffaith fod gan drigolion Gwynedd hawliau yn ogystal â chyfrifoldebau. Nodwyd mai'r hyn y mae'r Cyngor yn ei ddarparu ydy gwasanaeth casglu wythnosol ond bod mathau gwahanol o wastraff domestig yn cael eu casglu bob wythnos. Trafodwyd y ffaith fod angen i swyddogion y Cyngor fod yn hyblyg wrth i newidiadau gael eu cyflwyno, yn enwedig pan fo'r newidiadau hynny yn effeithio ar bobl mwyaf bregus o fewn cymdeithas. Eglurwyd yn ogystal fod ystyriaethau ariannol pwysig yma ond yn y pen draw, yr hyn sydd yma mewn gwirionedd yw ymdrech i amddiffyn yr amgylchedd.

Following the report being presented by the Cabinet Member for the Environment, a discussion was held on the fact that the engagement process had been extremely valuable, and that this engagement process would continue as the changes were introduced. It was noted that this process was an example of the way in which the relationship between the state and the citizen was changing, highlighting the fact that Gwynedd's citizens had rights as well as responsibilities. It was noted that the Council provided weekly collection services, with different types of waste being collected each week. The need for Council officials to be flexible as the changes were introduced was discussed, especially when those changes affected the most vulnerable people within society. It was also explained that there were important financial considerations here, but that in essence, this was an effort to protect the environment.

Barn yr aelod lleol / Views of the Local Member

Dim yn berthnasol

Not relevant.

**TAFLEN BENDERFYNIAD CABINET Y CYNGOR/ COUNCIL CABINET DECISION
NOTICE**

Dyddiad/Date 20140429

PWNC / SUBJECT
